

Exhibition “He Breathed Life into Fossils”

ANNA A. ALEXANDROVA

State Darwin museum, Moscow, Russia; anialex@darwin.museum.ru

The exhibition “He Breathed Life into Fossils” opened in the State Darwin museum on April, 2013. It is dedicated to the 120th anniversary of Yuri Alexandrovich Orlov (1893–1966) — a well-known Russian histologist, paleontologist, and academician in the USSR. Yuri Orlov began his way into science as a histologist and the atmosphere of his histological lab in the early 20th century is recreated in the first showcase. Most of the exhibition is devoted to Orlov the paleontologist as far as his children’s interest in paleontology had turned into serious research work. Visitors can see the original materials that formed the basis of monographs and articles of Orlov as a paleontologist. Showcases as well as map-cases help us to imagine his activity as a scientific organizer and introduce us to his writings, including popular works. A separate section is devoted to his “fieldwork” since Y.A. Orlov organized and participated in many major paleontological expeditions. The exhibition is organized in cooperation with the Paleontological Museum named after Yuri Orlov.

Keywords: Darwin Museum, Yuri Orlov, paleontology, exhibition.

Выставка «Династия Романовых и Зоологический музей Императорской Академии наук»

Н.В. СЛЕПКОВА

Зоологический институт РАН, Санкт-Петербург, Россия; snv@zin.ru

25 июля 2013 г. в Зоологическом музее Зоологического института РАН открылась выставка, приуроченная к празднованию 400-летия Дома Романовых и призванная отразить роль представителей династии в возникновении, развитии и изучении коллекции Зоологического музея Академии наук.

Её созданию предшествовал поиск сведений о дарениях, сделанных представителями царской семьи. Главными источниками, помимо общих работ по истории музея, послужили: опись поступлений, составленная Штраухом для работы «Зоологический музей Императорской Академии наук. Пятидесятилетие его существования» (1889), указания на значимые дарения, записанные на страницах работы, посвящённой 25-летию пребывания великого князя Константина Константиновича во главе АН (Императорская... 1917), материалы отчётов музея с 1894 по 1917 г. и дореволюционных путеводителей (1901, 1904). Некоторые сведения о роли императорской семьи в жизни музея были опубликованы Н.В. Слепковой (2001), а также содержатся в диссертационном исследовании (Слепкова, 2006), охватывающем 1883–1932 гг. Кроме того, в соответствии с данными отчётов, были изучены более детальные сведения, содержащиеся в книгах поступлений из Научного архива Зоологического института РАН (НА ЗИН РАН). Подбор этих материалов осуществляла заведующая архивом Е.П. Тихонова. Всего было выявлено около 90 листов документов с записями подарков императорской семьи. Помимо материалов НА ЗИН РАН, составивших основу экспозиции, в выставке использованы

некоторые ранее выставлявшиеся материалы из Российского государственного исторического архива, Санкт-Петербургского филиала Архива РАН, Государственного архива кинофотофонодокументов. Были предприняты поиски самих подаренных предметов. Значительную работу провёл Ю.В. Стариков и кураторы музея. Помимо некоторых императорских и великокняжеских трофеев, представленных в предметной части вводной экспозиции, расположенной на левой лестничной площадке при входе в музей, романовские подарки помечены в постоянной экспозиции музея специальными грамотами.

По персоналиям выставка распадается на несколько разделов. Первые два посвящены наиболее ярким представителям династии XVIII в. — Петру I и Екатерине II, сыгравшим важнейшую роль в становлении отечественного естествознания.

Император Петр I (1672–1725) известен как основатель Кунсткамеры, в составе которой собрание Зоологического музея развивалось более 100 лет — с 1714 по 1832 г. В разделе приведены материалы, связанные с первыми шагами Кунсткамеры, прошедшими при личном участии Петра. В этом разделе представлены все здания, в которых коллекции Кунсткамеры находились в XVIII в. Отражена роль Петра в приобретении в 1716 и 1717 гг. у знаменитых амстердамских коллекционеров аптекаря Альберта Себы и анатома Фредерика Рюйша первых крупных зоологических коллекций. Приведены примеры переписки Альберта Себы и Фридриха Рюйша с царем по поводу приобретения этих собраний (Пекарский, 1862). В 1719 г. император передал свое собрание в общественное пользование, переместив коллекцию в Кикины палаты (Станюкович, 1953). С 1953 г. в коллекции Музея хранятся замечательные петровские реликвии: лошадь Петра Лизетта, участвовавшая в Полтавской битве, и две его собаки: Тиран и Лизетта (Слепкова, 2012).



На выставке. Фото Н.В. Слепковой

Их изображения сохранились в путеводителе по «Кабинету Петра Великого», написанном унтер-библиотекарем Кунсткамеры О.П. Беляевым в 1793 г. (Беляев, 1793).

Следующий раздел посвящён Екатерине II (1729–1796). Её роль в организации сбора естественнонаучной информации о Российской империи во второй половине XVIII в. трудно переоценить. Её соратником был один из крупнейших учёных-энциклопедистов XVIII в. академик Петр Симон Паллас (1741–1811), заведовавший зоологическими коллекциями Кунсткамеры с 1767 г. Для отечественной зоологии особое значение имеет составленный им труд «*Zoographia Rosso-Asiatica*», представляющий собой первое описание фауны нашей страны, увидевшее свет в 1811 г. Как проявление особого уважения, которое Екатерина II оказывала Палласу, можно расценить тот факт, что она поручала ему преподавание естественных наук своим внукам Константину и Александру — будущему императору Александру I.

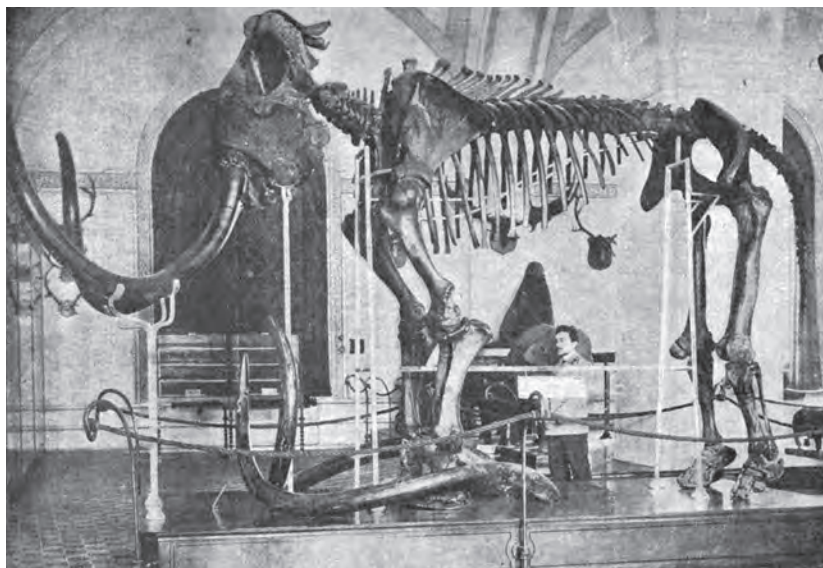
Раздел, посвящённый императорам Николаю I (1796–1855) и Александру II (1818–1881), составлен главным образом, по сведениям директора Музея академика А.А. Штрауха (1889). «Наше учреждение всегда пользовалось высоким покровительством Царствующего дома. Именно оба в Бозе почивших Императора Николай Павлович и Александр Николаевич неоднократно жаловали Музею интересные и в большинстве случаев очень ценные подарки», — писал он.

При Николае I было принято решение о распределении разросшихся коллекций Кунсткамеры между профильными музеями. 4/16 июля 1832 г. академик Ф.Ф. Брандт показал Конференции академии первые четыре зала нового Зоологического музея в здании музейного флигеля Академии. Этот день считается датой его основания. Вскоре последовали подарки от императора Николая I. В 1832 г., как пишет с ошибкой Штраух, в музей была передана «зоологическая коллекция, принадлежавшая упраздненной Варшавской Главной школе». Варшавская Главная школа — польское высшее учебное заведение, существовавшее позже, в 1862–1869 гг. Видимо, речь здесь идёт о коллекции какого-то учебного заведения, закрытого после первого польского восстания. Скорее всего, Штраух имеет в виду Варшавский или Виленский университет. «Из этой коллекции Академия получила 32 ископаемых кости млекопитающих, 100 моллюсков, 15 червей и 6 зоофитов. Остальное, по Высочайшему повелению, поступило в здешний университет и Педагогический институт», — указывает Штраух (Штраух, 1889, с. 71).

Следующие подарки уже не имели связи с политикой. За Николаем Павловичем числятся подаренная в 1835 г. «набитая молодая жирафа (*Camelopardalis giraffe*)» (Штраух, 1889, с. 73), переданный в 1836 г. «скат и рог ископаемого носорога, череп которого был найден в устье реки Яны и передан в Академию в 1809 г.» (с. 73), подаренные в 1837 г. «два прекрасных попугая из родов *Eclactus* и *Palaeornis*» (с. 75). В 1840 г. были



Группа амурских тигров, подаренная музею Александром II. НА ЗИН РАН



Бивни мамонта, подаренные Александром II. Путеводитель, 1904

переданы «5 обломков костей мамонта, 2 части скелета неизвестного животного, рыбий позвонок и 3 ископаемые морские раковины, выкопанные в 1837 г. в Анапе» (с. 77), в 1841 г. — «12 черепов orang-утанга, завещанных Его Величеству вместе с богатой коллекцией человеческих черепов полковником Пейчем» (с. 78). В следующем, 1842 г., император пожертвовал «шкуру белой речной выдры (*Lutra vulgaris*) из Сибири» (с. 79), в 1843 г. — «полный череп носорога (*Rhinoceros tichorhinus*), найденный на берегу Ледовитого океана у Чукотского Носа» (с. 80), в 1846 г. — «труп ирбиса (*Felis irbis*) с китайской границы, содержавшегося некоторое время в Царскосельском зверинце» (с. 82), в 1852 г. — «теленка зубра (*Bos ursus*), содержавшегося в Царском Селе» (с. 87).

Император Александр II Николаевич также регулярно жертвовал музею ценные экспонаты и трофеи охот. Первые подношения Музей получил от него, когда он был ещё цесаревичем: подаренные в 1838 г. «три набитых млекопитающих, именно: великолепный морской бобр (*Enchidris marina*), речная выдра и соболь, также две разновидности соболя в шкурках» (Штраух, 1889, с. 76), в 1845 г. — «нижняя челюсть мамонта, найденная на берегу реки Сиверки в Бронницком уезде Московской губернии» (с. 81), в 1847 г. — «различные мамонтовые кости с берегов Малой Сиверки» оттуда же (с. 83). Уже будучи императором, Александр II преподнёс музею в 1856 г. «зуб нарвала и желтовато-белую соболью шкурку» (с. 88), в 1857 г. — «двух волков и лисицу весьма светлой шерсти, желтого и белого соболя, шкурку бобра и три разного цвета белки» (с. 89). В 1861 г. музей получил «шкурки трех зубров, лося, косули, трех зайцев, волка, лисицы и барсука, убитых на Высочайшей охоте в Беловежской Пуще» (с. 91), а в 1863 г. — «3 ящика со шкурами, черепами и скелетами различных млекопитающих, убитых на Высочайшей охоте 6/7 октября 1860 г.» (с. 92). Высочайшей охоте 6/7 октября 1860 г. посвящена специальная глава в книге по Беловежской пуше, страницы которой представлены на выставке. В 1864 г. была передана «шкурка черного зайца из Минусинска» (с. 93).

Особенную ценность для музея имеет подаренная Александром II в 1874 г. «великолепно набитая группа из двух громадных тигров-самцов с Амура» (Штраух, 1889, с. 97–98), запечатленная на самой старой фотографии Музея конца XIX в. На плакате из НА ЗИН,

изображающем виды интерьеров Музея в Музейном флигеле Академии, где Зоологический музей располагался весь XIX в., можно разглядеть изображение этой группы в экспозиции. Этот потрясающе экспрессивный экспонат, изображающий двух тигров в естественных позах, был сделан неизвестным мастером почти за полвека до изобретения метода пластической таксидермии.

Ещё большей ценностью обладает доставшаяся Музею благодаря содействию Александра II «...вся коллекция, собранная подполковником Н.М. Пржевальским во время его путешествия по Монголии и стране тангутов» (с. 97–98), поступившая в 1874 г. Выставленные экземпляры этой экспедиции помечены в Музее специальными грамотами. В 1876 г. Александр II подарил Музею два полных бивня мамонта. «Пара бивней, положенных на платформе под скелетом мамонта, замечательны не только своею громадною величиною, но и совершенством сохранения» — сказано в Путеводителе 1901 г. (с. 202). Они до сих пор украшают экспозицию Музея. В 1876 г. Александр II подарил также «богатую коллекцию канадских птиц и птичьих яиц, и коллекцию кусков копальской смолы с органическими остатками, преимущественно животных, из центральной Африки» (Штраух, 1889, с. 99).

Следующий раздел посвящён великому князю Константину Константиновичу (1858–1915), возглавлявшему Императорскую академию наук в 1889–1915 гг. и сыгравшему значительную личную роль в решении проблем Зоологического музея на рубеже XIX–XX вв. На период его управления Академией наук пришёлся переезд Зоологического музея в новое помещение. Под коллекции было выделено здание бывшего таможенного пакгауза. В экспозиции представлены материалы НА ЗИН РАН, демонстрирующие виды здания сразу после реконструкции, до того, как была развернута новая экспозиция.

Представлено также письмо великого князя Константина, датированное 19 ноября 1895 г., которое свидетельствует о его неформальном отношении к делу. Поводом для его написания послужило то, что работы по перемещению Музея приостановились из-за завершившейся досрочно реконструкции здания и отсутствия средств, предусмотренных на текущий год на его внутреннее устройство. Потребовались специальные усилия, чтобы досрочно включить необходимые деньги в финансовые планы Министерства просвещения на 1896 г. Письмо адресовано министру финансов Витте:

«Уважаемый Сергей Юлиевич! Ваше письмо доставило мне искреннейшую радость, за которую спешу от души Вас поблагодарить. Я буду совершенно счастлив, если Государь Император соизволит разрешить выдачу 50 тыс. руб. на устройство Зоологического музея, который благодаря этой поддержке в недалеком будущем явится одним из величайших музеев всего мира. Когда настанет день его открытия вы не налюбуетесь на него и не пожалеете денег, потраченных на его устройство. Верьте искреннейшей моей признательности. Константин»³.

Великий князь Константин Константинович не ограничился в отношении Музея выполнением только служебных обязанностей. Так, в 1895 г. он подарил чучело белого носорога из Южной Африки. На выставке экспонируется фотография этого носорога из НА ЗИН РАН, чучело которого по сию пору представлено в экспозиции Музея. На обратной стороне фотографии подпись:

«Доставлена г. Edw. Gerrard при письме от 26 июля 1895 г. Фотография с экземпляра (№ 115–95) который впоследствии был подарен Зоологическому Музею ЕГО ИМПЕРАТОРСКИМ ВЫСОЧЕСТВОМ Великим Князем Константином Константиновичем».

³ РГИА. Ф. 565. Оп. 7 (1895–1897). Д. 29329. Л. 16, 16 об.



Носорог, подаренный музею великим князем Константином Константиновичем. НА ЗИН РАН

«Эдвард Геррард и сыновья» — известная лондонская таксидермическая фирма, основанная в 1853 г.⁴ и просуществовавшая до конца 1960-х гг.

Великий князь Константин также подарил Музею 16 птиц из Абиссинии, собранных русским военным и политическим деятелем, исследователем Абиссинии Николаем Степановичем Леонтьевым (1862–1910). Леонтьев положил начало дипломатическим сношениям России с Абиссинией. В октябре 1894 г. по собственной инициативе



Абиссинские птицы из коллекции Н.С. Леонтьева, подаренные великим князем Константином Константиновичем, в фондовой коллекции института. Фото Н.В. Слепковой

⁴<http://www.taxidermy4cash.com/gerrards.html>

и на собственные средства он предпринял экспедицию в Абиссинию, имевшую, кроме научной цели, задачу внушить главе Абиссинии мысль о желательности установления дипломатических отношений с Россией. Покупка собранных им коллекций, с одной стороны, поддержала этого энтузиаста, а с другой — обогатила зоологическое собрание Музея Академии наук ценными коллекциями.

Бремя расходов по приобретению у Н.С. Леонтьева 45 экземпляров абиссинских птиц в 1895 г. великий князь Константин разделил с великим князем Александром Михайловичем (1866—1933), внуком Николая I, известным в царской семье как Сандрб. В экспозиции представлена фотография нескольких птиц из этого собрания, хранящиеся в фондовой коллекции института. Ещё одна часть собрания Леонтьева, в состав которой входили абиссинские млекопитающие, поступила из дворца Александра III в 1913 г. По большей части это рога, экспонирующиеся на стенах в зале млекопитающих. Александр III (1845—1894) мало взаимодействовал с Музеем в бытность императором. Его личный подарок — «великолепно набитый альбинос обыкновенной лисицы (*Canis vulpes*), приготовленный г. Пёльцманом в Казани» (Штраух, 1889, с. 95) — был сделан в 1868 г., когда он был ещё наследником цесаревичем. Известно, впрочем, что у него в Гатчинском дворце было свое собрание охотничьих трофеев в виде рогов и чучел, к сожалению, погибшее во время Великой Отечественной войны. Пример Александра III дает нам понимание того, что в императорских и великокняжеских дарах не было ничего статусного, ничего обязательного. Это были действительно проявления личного внимания к нуждам академического музея.

Великий князь Михаил Александрович (1878—1918), младший брат Николая II, в 1895 г. подарил Музею замечательную пару рогов ископаемого лося с р. Оби, выставленную в Музее. Вероятно, он посредничал в передаче через Великого князя Константина в 1897 г. коллекции беспозвоночных, собранной Алексеем Алексеевичем Коротневым (1854—1915). Профессор университета Св. Владимира в Киеве, Коротнев основал Русскую биологическую станцию в Вилла-Франке на Средиземном море. 26 марта 1896 г. великий князь Михаил Александрович осматривал станцию вместе со своей сестрой, великой княгиней Ольгой Александровной, и с февраля 1897 г. станция была официально взята под его покровительство (Фокин и др., 2006). Благодаря содействию великого князя Михаила и министра финансов С.Ю. Витте станция получила на обустройство 26 тыс. руб. На эти деньги удалось устроить большие водоемы и аквариумы с проточной водой, установить паровую машину, приобрести паровую яхту, значительно расширить библиотеку.

Открытие Зоологического музея в новом здании привлекло большое внимание. Помимо 25 членов Дома Романовых, в газетах были упомянуты ещё 56 высокопоставленных лиц, присутствовавших 6/19 февраля 1901 г. на открытии. Новый музей был оборудован дорогими музейными шкафами, которыми Музей пользуется и поныне. 13 июня 1897 г. последовало Высочайшее разрешение со стороны Николая II на беспошлинный ввоз этих герметичных металлических шкафов, заказанных в Германии, что дало возможность использовать высококачественные зеркальные стёкла (Слепкова, 2001). Интерес к Музею был связан и с тем, что многие члены царского дома и представители знати сделали пожертвования Музею накануне его открытия. Кроме Романовых отличились и другие представители знатных родов. Например,

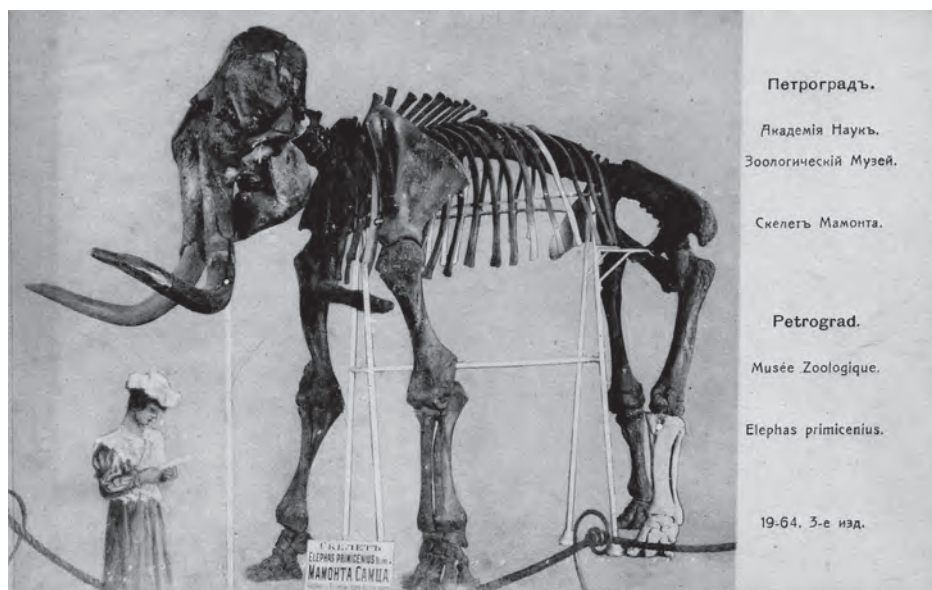
«Их Высочества Герцоги Мекленбург-Стрелецкие разрешили охотиться в их Ораниенбаумском имении и собирать различные предметы для антуража групп, старшим зоологом В.Л. Бианки было собрано 205 птиц и вывезено 500 пудов различного антуража», — сказано в отчёте Музея (Слепкова, 2001).

Материал для изготовления группы с медведями поступил от князя А.А. Ширинского-Шихматова.

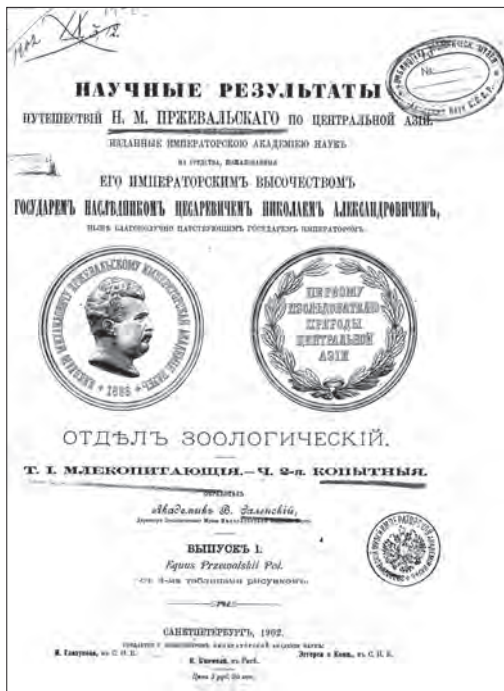
Этот раздел экспозиции обильно проиллюстрирован фотографиями экспозиций Музея начала века, сделанными в момент открытия. В старом Музее совершенно не было биологических групп, которыми изобилдовал новый Музей. Изготавливал их капитан лейб-гвардии Санкт-Петербургского полка Александр Михайлович Быков. За особые заслуги он был утверждён в звании члена-корреспондента Музея. В отчётах упомянуто и такое бывшее ему отличие: «Капитан А.М. Быков имел счастье представиться Его Императорскому Величеству Государю Императору».

Вскоре после открытия в Музей поступил труп мамонта уникальной сохранности, обнаруженный на р. Березовке в Сибири. 13 марта 1902 г. эта удивительная находка была представлена Николаю II. Об этом посещении сохранилась запись в книге почётных посетителей. Посмотреть на мамонта император приезжал с императрицей Александрой Федоровной, великим князем Сергеем Александровичем и великой княгиней Елизаветой Федоровной, о чём известно из газет. Принимал их великий князь Константин. Благодаря обычной подробности, с которой освещались в газетах действия императора, мы знаем, что «Государю Императору было благоугодно выбрать место для постановки как скелета, так и чучела мамонта». Место было выбрано прямо при входе во второй зал Музея, где стоял скелет мамонта, а рядом, развернутое в сторону окна — чучело. В экспозиции выставки представлены фотографии мамонта начала XX в., в частности, сохранилась фотография, изображающая Музей в период работы над чучелом мамонта, опубликованная в «Ниве» за 1903 г. Мамонт простоял на «царском месте» до 1964 г. На установку и на научную обработку находки Николай II выделил 15 тыс. руб.

Помимо оперативного финансирования выдающихся по своей научной значимости научных проектов, Николай делал и личные вклады. В 1900 г. он подарил Музею чучело



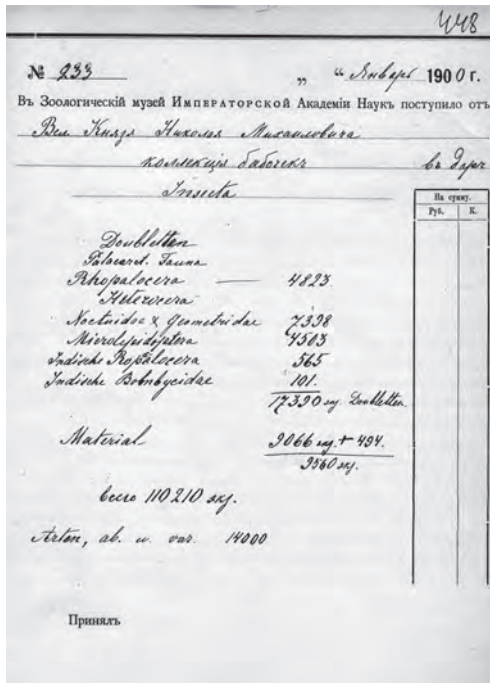
Скелет Березовского мамонта. Открытка. НА ЗИН РАН



Титул и лист рисунков из серийного издания
«Научных результатов путешествий Н.М. Пржевальского»

каракала из Абиссинии, а в 1902 г. — аргали с Алтая. Особенности отношения связывали Николая II со знаменитым исследователем Центральной Азии Н.М. Пржевальским, чьи коллекции одна за другой попадали в Музей Академии наук. Ещё в бытность наследником он пожаловал 25 тыс. рублей на издание результатов изучения материалов путешествий Н.М. Пржевальского. Этот факт упоминался на титульных листах серийного издания «Научные результаты путешествий Н.М. Пржевальского по Центральной Азии, изданные на средства, пожертвованные Его Императорским Высочеством Государем наследником Цесаревичем Николаем Александровичем, Императорскою Академиею наук». Издание выходило с замечательными цветными иллюстрациями. На выставке показаны иллюстрации из работы Плеске о птицах и из работы Бихнера о грызунах.

В царствование Николая II Музей получал разнообразные подарки. Из Кабинета Его Императорского Величества — учреждения, ведавшего личным имуществом русской императорской фамилии, поступили материалы с выставки коллекций, собранных во время кругосветного плавания наследника. Также из Кабинета была передана значительная по объему коллекция североамериканских птиц и птичьих яиц, собранная Россом. Передавались трофеи Гатчинской охоты. Личный состав её насчитывал до 170 человек. Помимо псовой охоты, устраивались соколиные охоты. Были возрождены многие забытые русские охотничьи традиции, велась селекция собак, был зверинец. В Гатчину были привезены для разведения зубры. Для их содержания был возведен особый загон — «зубрятник». Отсюда были подарены несколько беловежских зубров. В 1901 г. была подарена Николаем II лошадь Пржевальского.



Лист из книги поступлений с записью общего числа подаренных великим князем Николаем Михайловичем насекомых. НА ЗИН РАН



Шафы энтомологического отделения, переданные музею вместе с коллекцией.
 Фото Б.М. Катаева

В 1908 г. Музей получил в подарок от императрицы Александры Федоровны (1872–1918) поднесенного ей в дар в Тобольской губернии белого песка, добытого Александром Даниловичем Казимкиным.

Особое место в истории Музея принадлежит великому князю Николаю Михайловичу (1859–1919). Почётный член Императорской академии наук, он больше известен как историк. Будучи сыном наместника Кавказа, он с юных лет увлекся энтомологией и начал коллекционировать бабочек. Главным вкладом великого князя в лепидоптерологию явилось многотомное издание “Mémoires sur les Lépidoptères”, выходившее в Петербурге под его редакцией (девять томов, 1884–1897). Первый том, как и два последующих, открывался работой самого великого князя по чешуекрылым Кавказа. Издание сопровождалось великолепными цветными иллюстрациями. Иллюстрации делались весьма дорогим способом — специальной литографо-офсетной печатью с последующей ручной раскраской каждого изображения. В экспозиции представлены титул одного их томов издания, страница со статьей великого князя и пример иллюстраций.

В 1900 г. Николай Михайлович «пожертвовал музею свою коллекцию чешуекрылых, состоящую из 110210 экземпляров, размещенную в 30 шкафах и представляющую удивительно богатый, — один из первых в мире, — подбор видов и вариаций палеарктических форм этих насекомых», — сказано в работе «Императорская Академия наук 1889–1914 гг.». На выставке представлен лист из книги поступлений с общей итоговой записью объёма подаренной коллекции.

Коллекция была передана в шкафах, которые используются и в настоящее время. Вместе с коллекцией в Музей на должность старшего зоолога перешёл работать Отто Фёдорович Герц (1852—1906). Он трудился у великого князя с 1883 г. в качестве хранителя его огромной коллекции и собирателя материалов для неё. Многочисленные дальние поездки сделали из него опытного путешественника. В 1901 г. он совершил труднейшее путешествие на крайний северо-восток Сибири на реку Берёзовку за трупом мамонта.

8 апреля 1910 г. Николай Михайлович пожертвовал Музею чучело зубра из Белоужской пуши и чучела двух тигров в группе (местонахождение неизвестно). Обширная коллекция охотничьих трофеев охот великого князя отошла Музею в 1921 г. через Отдел по охране, учету и регистрации памятников искусства и старины уже без его участия. В Музее эти поступления размещены на стенах зала млекопитающих, а также хранятся в отделе остеологии. В этом поступлении из Михайловского дворца 70 трофеев не только Николая Михайловича, но и его отца — Михаила Николаевича и других великих князей.

В энтомологическом собрании института есть вклад великой княгини Елены Павловны (1806—1873). Под её покровительством с первого года существования находилось Русское энтомологическое общество. Елена Павловна подарила обществу ценнейшую коллекцию Э.А. Эверсмана, переданную в Зоологический музей в 1908 г.

Одним из открытий, сделанных в ходе подготовки выставки, стала активная роль, которую сыграл в жизни музея рубежа XIX—XX вв. великий князь Сергей Михайлович (1869—1918). С именем Сергея Михайловича — сына наместника Кавказа великого князя Михаила Николаевича — связан феномен Кубанской охоты, проходившей в горах северо-западного Кавказа с 1888 по 1909 гг. После окончания Кавказской войны (1864 г.) междуречье Большой Лабы и Белой в нагорной своей части превратилось в безлюдный район, где начал множиться зверь. В феврале 1888 г. с Высочайшего соизволения были заключены контракты с Министерством государственных имуществ и Кубанским войсковым правлением на аренду 477 тыс. с лишним десятин земли в 7 лесных дачах, а также на получение исключительного права охоты на арендованных землях, превратившихся тем самым в своеобразный заповедник. Первыми здесь начали охотиться великие князья Петр Николаевич и Георгий Михайлович. Однако в 1892 г. право пользования землями было приобретено великим князем Сергеем Михайловичем. Когда в 1909 г. срок аренды охотничьих угодий истёк, юридически Кубанская охота перестала существовать. До начала Первой мировой войны великий князь по собственной воле продолжал выплачивать егерям небольшое жалованье, чтобы они могли хоть как-то сдерживать разгул браконьеров⁵.

От великого князя Сергея Михайловича Зоологический музей имел множество подношений. В 1894 г. поступил сбор охоты великого князя Сергей Михайловича из Кубанской области, где в качестве сборщика выступал препаратор Зоологического музея С.К. Приходко. Собранная коллекция содержала не только охотничьи трофеи, но и фаунистические сборы по млекопитающим, птицам, рыбам, земноводным, пресмыкающимся, членистоногим.

Район Кубанской охоты — одно из двух мест, где к началу XX в. ещё водились зубры. Разрушение лесов, растущая плотность населения и интенсивная охота в XVII и XVIII в. истребили зубра почти во всех странах Европы. В начале XIX века дикие зубры оставались лишь в двух регионах: на Кавказе и в Беловежской пуше — местах царских охот. Количество зверей в течение века снижалось, несмотря на охрану. Переданные в Музей

⁵ <http://mountaindreams.ru/2012/03/kubanskaya-oxota/>

материалы по кавказской разновидности этого крайне редкого животного, были использованы для создания в Музее биологической группы. «Группа кавказских зубров (подарок Е. И. В. Вел. Кн. Сергея Михайловича) при их естественной обстановке выставлена в отделе 450», — сказано в Путеводителе 1901 г. С разрешения и на деньги великого князя в 1909 г. была организована специальная экспедиция по изучению экологии кавказского зубра, сборы которой поступили в Зоологический музей. Проводил их Дмитрий Петрович Филатов (1876–1943) — впоследствии известный эмбриолог и зоолог, участвовавший не только в экспедициях по изучению зубра, но и в установлении численности морского котика на Командорских островах, в оценке состояния рыбных промыслов Аральского моря. Результаты летней и зимней поездки в северо-западный Кавказ в 1909 г. для ознакомления с кавказским зубром он изложил в Ежегоднике Зоологического музея Академии Наук за 1910 г. Отчёты о Кубанской охоте его императорского высочества великого князя Сергея Михайловича публиковал в журнале «Природа и охота» незаурядный летописец четырёх Кубанских охот, в которых ему довелось участвовать, Владимир Александрович Шильдер (1855–1925). Здесь же публиковались и фотографии охот.



Биогруппа с леопардами.
Фотография начала XX в. НА ЗИН РАН



Кубанская охота великого князя Сергея Михайловича.
<http://mountaindreams.ru/2012/03/kubanskaya-oxota/>

Материалы от великого князя регулярно поступали в Музей. В течение 1895 г. Сергеем Михайловичем были переданы в дар 2 шкуры и черепа переднеазиатского леопарда, или пантеры (*Pantera pardus ciscaucasica* Satunin). В 1896 г. пожертвован ещё один череп леопарда из Майкопского уезда. Из подаренных материалов была изготовлена биологическая группа, которую фотографировал в начале века Булла и которая сохранилась до сих пор. Кроме того, Сергеем Михайловичем были подарены скелеты благородного оленя и серны, шкуры (с черепами) рыси и дикого кота, 15 черепов млекопитающих и 217 экз. насекомых из Кубанской области. В 1894 г. через великого князя Сергея Михайловича поступили сборы Управляющего Командорскими островами Н.А. Гребницкого с Командорских островов по наземной и морской фаунам, содержащие одних шкур, скелетов и черепов млекопитающих около 1000 экз., — сказано в работе «Императорская Академия наук 1889–1914 гг.».

Подводя итоги, можно сказать, что Зоологический музей Императорской академии наук по праву мог считаться императорским. Коллекция, сбор которой был инициирован Петром, привлекала внимание правящей династии вплоть до революции. Поддержка музея не ограничивалась исключительно дарениями редких и необычных зоологических предметов. Внимание к нуждам Музея было самое разнообразное. Передавались целые коллекции. Представители правящей династии дополнительно финансировали отдельные значительные научные проекты в случаях экстренной необходимости. В целом, работа над выставкой позволила затронуть один из мало изученных аспектов жизни Музея в дореволюционное время, несомненно, заслуживающий более подробного изучения. Кураторы выставки — Н.В. Слепкова, Ю.В. Стариков, Е.П. Тихонова; художник — А.В. Филиппов.

Литература

- Беляев О. Кабинет Петра Великого. СПб., 1800. Т. 1. 215 с.; Т. 2. 287 с.; Т. 3. 278 с.
- Императорская Академия наук 1889–1914. II. Материалы для истории академических учреждений в 1889–1914. Ч. 1. Пг.: РАН, 1917. С. 179–217.
- Пекарский П.П. Наука и литература в России при Петре Великом: в 2 т. Т. 1: Введение в историю просвещения в России XVIII столетия. СПб.: тип. Тов-ва «Общественная Польза», 1862. 578 с.
- Путеводитель по Зоологическому музею Императорской академии наук. 2-е изд. СПб: тип. П.П. Сойкина, 1904. 325 с.
- Путеводитель по Зоологическому музею Императорской академии наук, СПб., 1901. 301 с.
- Слепкова Н.В. «На Васильевском острове у Дворцового моста». СПб.: ЗИН РАН, 2001. 84 с.
- Слепкова Н.В. Развитие Зоологического музея Академии наук как центра исследований по систематике (1883–1932 гг.): автореф. дис. ... канд. биол. наук. М., 2006. 26 с.
- Слепкова Н.В. Петровские реликвии в коллекции Зоологического музея Зоологического института РАН // Петровские реликвии в собраниях России и Европы. Материалы III Международного конгресса петровских городов. СПб., 8–10 июня 2011 г. СПб.: Изд-во «Европейский Дом», 2012. С. 72–84.
- Станюкович Т.В. Кунсткамера Петербургской Академии наук. М.; Л.: Изд-во АН СССР, 1953. 239 с.
- Фокин С.И., Слепкова Н.В., Смирнов А.В., Лайус Ю.А. Русские морские биологические станции на рубеже XIX–XX вв. // Фокин С.И. Русские ученые в Неаполе. СПб.: Алетейя, 2006. С. 59–107.
- Штраух А.А. Зоологический музей Императорской Академии наук. Пятидесятилетие его существования // Записки Имп. Академии Наук. 1889. Т. 61. Прил. 3. 372 с.