

О загадочном пауке *Aranea alba* Gmelin, 1790

К.Г. МИХАЙЛОВ

Московский государственный университет, Москва, Россия; mikhailov2000@gmail.com

В результате исследования литературных источников показана идентичность *Aranea alba* Gmelin, 1790 и *Thomisus onustus* Walckenaer, 1805 по морфологическим признакам и по распространению. Данные о находке *Aranea alba* под корой дерева, указанные в описании паука у И.И. Лепёхина, очевидно, основаны на недоразумении. Рекомендуемое правильное название паука — *Thomisus albus* (Gmelin, 1790). Необходимо выделение и описание неотипа *Aranea alba*.

Ключевые слова: пауки, Aranei, И.И. Лепёхин, *Thomisus albus*.

Цель настоящего исследования — установить валидность/невалидность видового названия паука-бокохода *Aranea alba* Gmelin, 1790¹ (Aranei: Thomisidae). Для понимания текста от читателя требуется знакомство с Международным кодексом зоологической номенклатуры (2004; далее — МКЗН).

В первоописании (Gmelin, 1790: 2961) читаем: “98. A[ranea] alba, basi abdominis depressa bicorni, apice globoso” («98. Паук белый, брюшко в основании с двурогим выростом, сзади закруглённое»). Далее идёт ссылка на работу И.И. Лепёхина, где вид был описан без соблюдения правил бинарной линнеевской номенклатуры. Приведены также дополнительные сведения: “Habitat in Sibiria sub arborum cortice, abdomine punctilis impressis 5” («Обитает в Сибири под корой деревьев, брюшко с 5 вдавлениями»).

Как известно, материалы Больших академических экспедиций 1760–1770-х гг. были выпущены в виде дневников путешественников. Несколько видов пауков отмечены П.С. Палласом, И.И. Лепёхиным, И. Георги, И. Фальком и др. В исходном дневнике-описании у И.И. Лепехина (1771, с. 395) читаем от 22 июня 1769 г. (село Грязнуха на р. Иловле; ныне с. Усть-Грязнуха Камышинского района Волгоградской области):

«Другой род пауков жительствовавал под корою дерев, где он делал паутинный мешок, в котором насиживал свои яйца. <...> Грудь у него с исподи шароватая, походила на отрезанный конус, на основании которого находились четыре малые глаза в особой борозде. Лоб прямой, где над самыми челюстями видно было еще гнездо малых глазок. Тело у него на спине сплюснутое разностороннего четверугольного очертания, которого длинные стороны были к бокам спины, и задние концы высунулись на подобие бугорков, а самая короткая соответствовала соединению тела с грудью. На сей плоскости видны были пять вогнутых точек. Прочая часть тела шароватая. Он весь бел; но шароватая часть тела как с веру, так и с исподи имела мелкие круговые морщины, от чего в промежутках оттеняло. Ног восемь, телу соцветных, из которых задние два гнезда гораздо короче перед передними. Проход огорожен пятью небольшими бугорками».

В сноске дано латинское название: *Aranea basi abdominis depressa bicorni, apice globoso*; оно не соответствует правилам бинарной линнеевской номенклатуры, которая,

¹ В арахнологической литературе для *Aranea alba* принято указание 1789 г. (Roewer, 1954: 1394; Bonnet, 1959: 4585; и мн. др.) или даже 1788 г. (Харитонов, 1932), но это неверно, см. уточнение датировок у Hopkins (1907).

несмотря на новизну, была достаточно принятой в те времена. В данном отношении И.И. Лепёхин скорее представляет собой исключение из общей тенденции. Другие участники Больших академических экспедиций, например П.С. Паллас, уже следовали бинарной номенклатуре.

Изображение паука приведено на отдельной таблице-вклейке в конце книги (рис. 1). Аналогичный текст дан в немецкой версии дневника (Lepeschin, 1774, p. 245–246). Именно на этот немецкоязычный текст и сослался И.Ф. Гмелин, давая правильное описание *Aranea alba*. Во втором и третьем изданиях путешествий И.И. Лепёхина (1795 и 1821 гг.) эти материалы также приведены. Описание и рисунок с несомненностью свидетельствуют как минимум о принадлежности этого паука к семейству пауков-бокоходов Thomisidae. Заметим, что сама категория семейства была в современном понимании введена в таксономическую номенклатуру несколько позднее, в 1830–1840-е гг.

Указание И.Ф. Гмелина «обитает в Сибири» явно ошибочно и основано на географической небрежности; межевание на губернии произошло в России в 1780-е гг., уже после Больших академических экспедиций, и указанная местность относилась даже не к Симбирской губернии (тогда можно было бы заподозрить неправильную транслитерацию), а к Камышинскому уезду Саратовской губернии.

В 1805 г. французский естествоиспытатель барон Ш.А. Валькенаер (Ch.A. Walckenaer) описал новый род пауков-бокоходов *Thomisus* с новым видом *Thomisus onustus* (Walckenaer, 1805, p. 28, 32). Это название, вместе с несколькими другими, употреблялось вплоть до 1870-х гг. Но в 1875 г. шведский арахнолог Т. Торелль восстановил приоритет названия Гмелина в сочетании с родовым названием Валькенаера: *Thomisus albus* (Thorell, 1875, p. 43, 44, 95). Название *Thomisus onustus* он рассматривал как младший синоним *Th. albus*. С тех пор это последнее название широко использовалось в арахнологической литературе вплоть до 1930-х гг.; оно вошло во все крупные сводки и каталоги того времени (Chyzer, Kulczyński, 1891; Bösenberg, 1902; Reimoser, 1919; Харитонов, 1932). В 1895 г. синонимия *Thomisus onustus* = *Th. albus* была подтверждена классиком арахнологии Э. Симоном в его единственной и не превзойденной до сих пор сводке по паукам мировой фауны (Simon, 1895, p. 1019, 1021, 1023).

Однако позднее тот же Э. Симон обратил внимание на неточность и неполноту описания И.Ф. Гмелина (Simon, 1918, p. 51). Без всякого обсуждения, он указал, что описание не подходит рода *Thomisus* ("car rien dans la description ne convenient à un *Thomisus*") для пауков, просто процитировав Гмелина. С тех пор мнение арахnologов постепенно склонилось к употреблению названия *Thomisus onustus*, которое используется и поныне (Platnick, 2013).

С формальной точки зрения, первое правильное замещающее название для паука, описанного И.И. Лепёхиным, было дано в 1778 г. как *Aranea cancriformis* (Martini, Goeze, 1778, p. 264). К счастью, это название никогда более никем не было использовано, и может считаться заслуженно забытым, nomen oblitum (в соответствии со

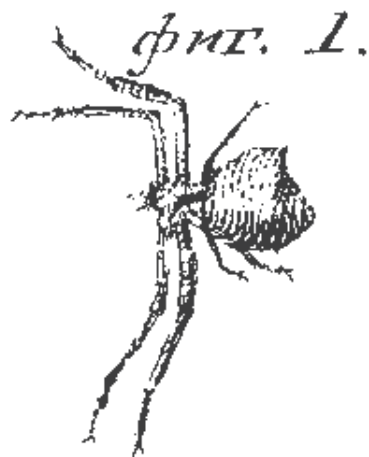


Рис. 1. Оригинальное изображение *Aranea alba* в работе И.И. Лепёхина (1771, табл. 20)

ст. 23.9.1.1 МКЗН). Более того, оно является младшим гомонимом *Aranea cancriformis* Linnaeus, 1758 (ныне *Gasteracantha cancriformis*) и поэтому в принципе непригодно для использования.

Перейдем к содержательной стороне вопроса. Паук-бокоход *Thomisus onustus* (сохраним пока это название) довольно широко распространён в Южной Европе и в области Древнего Средиземноморья (=Средиземья), встречается на Кавказе, в Средней Азии; сведения о находках в Восточной Азии (Япония, Китай) ошибочны или требуют подтверждения: скорее всего, они относятся к другим видам рода *Thomisus*. В Сибири *Th. onustus* встречается только в самой южной её части.

К сожалению, типовые экземпляры *Aranea alba* и *Thomisus onustus*, по которым можно было бы вынести окончательное суждение об их идентичности, не сохранились. Как известно, коллекции, собранные Большими академическими экспедициями, хранились в Императорской Академии наук в Санкт-Петербурге очень небрежно вплоть до 1830-х гг., что привело к гибели значительной части материала, требующего бережного хранения, насекомых и других беспозвоночных (кроме раковин моллюсков). Типы *Aranea alba* отсутствуют в современной коллекции Зоологического института РАН. Коллекция пауков Валькенера, в том числе и типы *Thomisus onustus*, не представлена в Музее естественной истории в Париже (Ch. Rollard, личное сообщение), единственном французском хранилище старинных коллекций насекомых и других наземных беспозвоночных.

Описание И.И. Лепехина и особенно иллюстрация (рис. 1), несомненно, свидетельствуют о том, что он имел дело с самкой *Thomisus onustus* (см. очень характерный рис. 2 и фото на рис. 3–4; также проведено сравнение с многочисленными экземплярами из коллекции Зоологического музея МГУ). Главные признаки — это типичные для *Thomisus* расположение глаз, выросты брюшка и пять «точек» в дорсальной его части; последние представляют собой так называемые аподемы — вдавления кутикулы, к которым крепится дорсовентральная мускулатура брюшка. По-видимому, экземпляр Лепёхина — самка средней упитанности, поэтому с вентральной стороны были заметны «мелкие шаровые морщины», которые практически полностью разглаживаются у плотно поевших пауков. Форма дорсальной части брюшка и даже вогнутые вдавления лепёхинского паука идеально совпадают с формой брюшка *Th. onustus* (рис. 2). Окраска *Th. onustus* изменчива: от белой (как указано у Лепёхина) до желтой или даже светло-фиолетовой. Другие пауки-бокоходы с формой тела, похожей на *Aranea alba*, с территории Русской равнины неизвестны. Таким образом, по морфологическим признакам идентичность *Aranea alba* и *Thomisus onustus* очевидна.

С биологической точки зрения, находка *Aranea alba* под корой дерева более чем сомнительна. На самом деле, пауки-бокоходы *Thomisus onustus* — типичные обитатели цветов, на которых они охотятся на насекомых-опылителей. Размножение также проходит в травяно-кустарничковом ярусе, в июне — начале июля, и самки сидят на коконах открыто, в конце концов погибая от истощения (Н.М. Ковблюк, личное сообщение). Таким образом, биологические (а вовсе не географические) сведения И.И. Лепехина, повторённые И.Ф. Гmeliным, — единственная деталь в описании *Aranea alba*, которая не позволяет со стопроцентной уверенностью подтвердить идентичность этого вида и *Thomisus onustus*. Я совершенно убеждён, что данные о находке *Aranea alba* под корой дерева основаны на каком-то недоразумении.

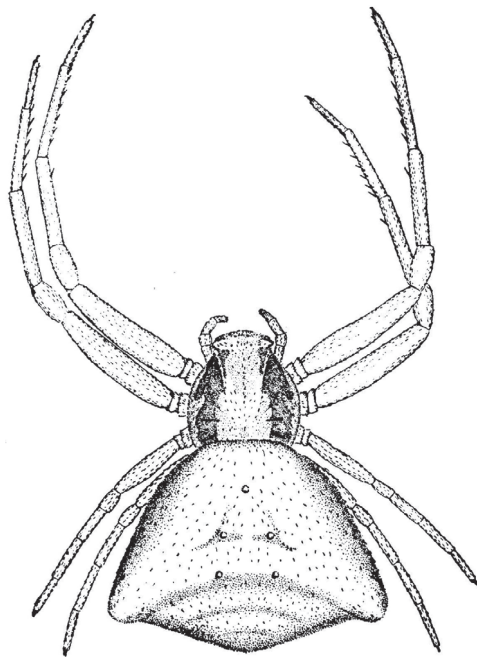


Рис. 2. Изображение *Thomisus onustus* в определителе пауков Великобритании (Locket. Millidge, 1951, p. 171)

Для окончательного решения этой номенклатурной проблемы необходимо описание неотипа *Aranea alba* из района, близкого к месту первоописания (ст. 75.3 МКЗН). Рекомендуемое правильное название паука — *Thomisus albus* (Gmelin, 1790).

Я благодарен моим коллегам Н.М. Коблюку (Симферополь, Украина) за информацию о биологии *Thomisus onustus*, Р.Р. Сейфулиной (Москва) за предоставление прекрасной фотографии самки этого вида и Christine Rollard (Париж, Франция) за информацию об арахнологических коллекциях Музея естественной истории в Париже.

Литература

- Лепехин И. Дневные записки путешествия по разным провинциям Российского государства в 1768 и 1769 году. СПб.: тип. Имп. Академии наук, 1771. Ч. 1. 537 с. + 23 табл.
- Международный кодекс зоологической номенклатуры. 4-е изд. / пер. И.М. Кержнера. 2-е, испр. изд. рус. пер. М.: КМК, 2004. 223 с.
- Сейфулина Р.Р., Карцев В.М. Пауки средней полосы России: атлас-определитель. М.: Фитон+, 2011. 608 с.
- Харитонов Д.Е. Каталог русских пауков. Л.: Изд-во АН СССР, 1932. 206 с.
- Bonnet P. Bibliographia araneorum. Toulouse: Les Artisans de l'Imprimerie Douladouire. 1959. Vol. 2 (5^{me} partie: T–Z). P. 4231–5058.
- Bösenberg W. Die Spinnen Deutschlands, II, III, IV // Zoologica. Stuttgart, 1902. Bd. 14. Lfg. 2–4. S. 97–384, pl. IX–XXXVI.

- Chyzer C., Kulczyński W.* Araneae Hungaricae. Budapest: Edicio Academiae Scientiarum Hungariae. 1891. T. 1. 170 p., pl. I–VI.
- Gmelin J.F.* Caroli a Linné Systema Naturae per Regna tria Naturae. Ed. 13. Lipsiae, 1790. T. 1. Pars 5. P. 2225–3020.
- Hopkins J.* Dates of publication of the separate parts of Gmelin's Edition (13th) of the 'Systema Naturae' of Linnaeus // Proceedings of the Zoological Society of London, 1907. № 69. P. 1035–1037.
- Lepechin J.* 1774. Tagebuch der Reise durch verschiedene Provinzen des Russischen Reiches in den Jahren 1768 und 1769. Altenburg: Richterischen Buchhandlung. Erster Theil. 332 S., taf. 1–23.
- Locket G.H., Millidge A.F.* British spiders. London: Ray Society, 1951. Vol. 1. X + 310 p.
- Martini F.H.W., Goeze J.A.E.* D. Martin Listers Naturgeschichte der Spinnen überhaupt und der Engelländischen Spinnen insonderheit aus dem Lateinischen übersebt, und mit Anmerkungen vermehrt. Quedlinburg u. Blankenburg, 1778. 302 p., 5 pl.
- Platnick N.I.* World Spider Catalog. Version 13.5. 2013. <http://research.amnh.org/iz/spiders/catalog/INTRO1.html> (accessed September 25th, 2013).
- Reimoser E.* Katalog der echten Spinnen (Araneae) des Palaäarktischen Gebietes // Abhandlungen der Zoologisch-Botanische Gesellschaft in Wien. 1919. Bd. 10. Hft. 2. S. 1–280.
- Roewer C.F.* Katalog der Araneae von 1758 bis 1940, bzw. 1954. Bruxelles: Institut royal des Sciences naturelles de Belgique, 1954. Bd. 2. Abt. b (Salticiformia, Cribellata) (Synonyma-Verzeichnis, Gesamtindex). S. 925–1751.
- Simon E.* Histoire naturelle des Araignées. Paris, 1895. T. 1. Fasc. 4. P. 761–1084.
- Simon E.* Notes sur la synonymie de plusieurs espèces de la famille des Thomisides [Arachn.] // Bulletin de la Société entomologique de France. 1918. № 1. P. 51–52.
- Thorell T.* Verzeichniss Südrussischer Spinnen // Horae Societatis entomologicae Rossicae. 1875. T. 11. P. 39–122.
- Walckenaer C.A.* Tableau des Aranéides ou Caractères essentiels des tribus, genres, familles et races que renferme le genre Aranea de Linné, avec la désignation des espèces comprises dans chacune de ces divisions. Paris, 1805. P. I–XII, 1–88, 1 tab., 9 pl.

On *Aranea alba* Gmelin, 1790, an enigmatic spider

KIRILL G. MIKHAILOV

Moscow State University, Moscow, Russia; mikhailov2000@gmail.com

The identification of *Aranea alba* Gmelin, 1790 and *Thomisus onustus* Walckenaer, 1805 by morphological characters and geographical distribution is shown by an examination of literature data. The finding of *Aranea alba* under tree bark, as originally indicated by I.I. Lepechin (1771), is an obvious mistake. The correct scientific name of this spider, *Thomisus albus* (Gmelin, 1790) is recommended. Neotype of *Aranea alba* should be designated and described properly.

Keywords: spiders, Aranei (Araneae), Ivan Lepechin (Lepekhin), *Thomisus albus*.