

ДОКУМЕНТЫ И ПУБЛИКАЦИИ

Воспоминания по революционной истории БИНа Н.В. Шипчинского

*ПОДГОТОВКА К ПЕЧАТИ, ВСТУПИТЕЛЬНАЯ СТАТЬЯ И КОММЕНТАРИИ
Д.В. ГЕЛЬТМАНА, М.П. АНДРЕЕВА*

Ботанический институт им. В.Л. Комарова РАН, Санкт-Петербург, Россия;
geltman@binran.ru

Воспоминания Н.В. Шипчинского, работавшего в Ботаническом саду / Ботаническом институте в 1910–1955 гг. — один из немногих документов, дающих представление о повседневной жизни Ботанического сада в предреволюционные годы, во время революции и Гражданской войны. В них рассказывается также о первых шагах по «советизации» сада, взаимоотношениях научных сотрудников с новой властью и назначенными ею хозяйственными руководителями.

Ключевые слова: Ботанический сад, Октябрьская революция, Гражданская война.

Николай Валерианович Шипчинский (1886–1955) — известный ботаник, систематик, специалист по интродукции растений и зелёному строительству. Он родился в Гельсинфорсе (Хельсинки) в дворянской семье. В 1909 г. закончил русскую гимназию в Гельсинфорсе и в этот же год поступил в Санкт-Петербургский университет, который, однако, не закончил из-за начала Первой мировой войны.

С 1910 г. он начал работать «по вольному найму» в Гербарии Императорского ботанического сада¹. В 1912 г. был приглашён Переселенческим управлением (с которым сад активно сотрудничал) на должность ботаника, участвовал во многих почвенно-ботанических экспедициях этого управления и оставался в его штате до 1919 г. В 1915 г. был принят на должность лектора — руководителя экскурсий в Ботанический сад. С 1916 г. он консерватор Гербария, в штате этого подразделения оставался до 1931 г., хотя в годы революции и Гражданской войны ему приходилось много заниматься спасением коллекцией живых растений и даже замещать одного из учёных садоводов.

¹ Об истории Императорского (Главного) ботанического сада см. введение к данному номеру журнала.

С 1934 по 1938 г. Н.В. Шипчинский заведовал отделом Ботанический сад Ботанического института АН СССР (БИН). В 1937–1938 гг. он каким-то чудом избежал репрессий, когда специальная комиссия, созданная месткомом института, назвала его деятельность на посту заведующего «вредительской»: ему и ещё нескольким сотрудникам пытались вменить в вину все мыслимые и немыслимые недостатки сада², в том числе и такие, которые имеют место до сих пор.

В 1942–1948 гг. Н.В. Шипчинский снова заведовал Ботаническим садом (во время блокады он оставался в Ленинграде), затем работал в должности старшего научного сотрудника. За заслуги в сохранении и восстановлении коллекций института был награждён орденом Трудового Красного Знамени и медалью «За оборону Ленинграда».

Научные интересы Н.В. Шипчинского были связаны с систематикой ряда групп цветковых растений, прежде всего семейства лютиковых (в широком смысле, включая пионовые). Несколько родов этого семейства он обработал для «Флоры СССР» (Шипчинский, 1937). Он участвовал во многих экспедициях на территории СССР, а в 1916 г. посетил окрестности оз. Урмия в Иране (Шипчинский, 1927); свои путешествия он описал в научно-популярной книге (Шипчинский, 1955). Активно занимался вопросами зелёного строительства, проектировал ботанические сады в Москве, Минске и Фрунзе (ныне Бишкек).

Н.В. Шипчинский был в числе первых научных сотрудников Ботанического сада, принявших (по крайней мере, внешне), новые порядки, установившиеся после Октябрьской революции. В его общественной характеристике³ указано, что он был активным автором стенгазеты сада, появившейся в 1924 г. В 1925 г. он первым из научных сотрудников был принят кандидатом в члены ВКП(б), а в 1926 г. стал членом партии. В упомянутой общественной характеристике также отмечено, что при его активном содействии в штат научных сотрудников были приняты первые комсомолки. В 1924–1931 гг. трижды избирался депутатом Ленсовета. С его помощью были приняты решения о передаче в Ботанический сад коллекций из бывших дворцовых и частновладельческих оранжерей.

«Воспоминания по революционной истории БИНа» были написаны, скорее всего, в конце 1932 г. Рукописный вариант хранится в Санкт-Петербургском филиале Архива Российской академии наук (далее СПФ АРАН)⁴, на нём имеется две пометки красными



Рис. 1. Н. В. Шипчинский — студент Санкт-Петербургского университета (Фотоархив БИН РАН)

² Санкт-Петербургский филиал архива Российской академии наук (далее — СПФ АРАН). Ф. 273. Оп. 1 (1938). Д. 12. Л. 28.

³ Архив БИН РАН. Ф. 273. Оп. 8. Д. 96. Л. 15.

⁴ СПФ АРАН. Ф. 151. Оп. 1. Д. 54.

чернилами, сделанные рукой тогдашнего заместителя директора по научной работе В.П. Савича «В комиссию по истории БИНа, 10 XI 1932» и «Перепечатать на машинке 2 экз. 3 V.1933». Неполный машинописный вариант «Воспоминаний» хранится также в Архиве Ботанического института им. В.Л. Комарова РАН⁵.

Предлагаемые «Воспоминания...» Н.В. Шипчинского — одно из немногих имеющихся у нас свидетельств очевидцев событий, происходивших в Ботаническом саду перед революционными событиями 1917 г. и в первое послереволюционное десятилетие. Хотя они и написаны с определённых идеологических позиций, в них содержатся очень ценные сведения о событиях, происходивших в саду в это непростое время, а также детали быта и повседневной жизни сотрудников.

Рукописный и машинописный тексты почти идентичны. В машинописный вариант вставлены отдельные небольшие добавления, в отдельных случаях к фамилиям добавлены инициалы. Текст воспроизведён с сохранением оригинального стиля, внесены лишь необходимые изменения в пунктуацию и расстановку прописных букв.

К сожалению, о части лиц, упомянутых в воспоминаниях, нам не удалось найти биографических данных или эта информация очень фрагментарна.

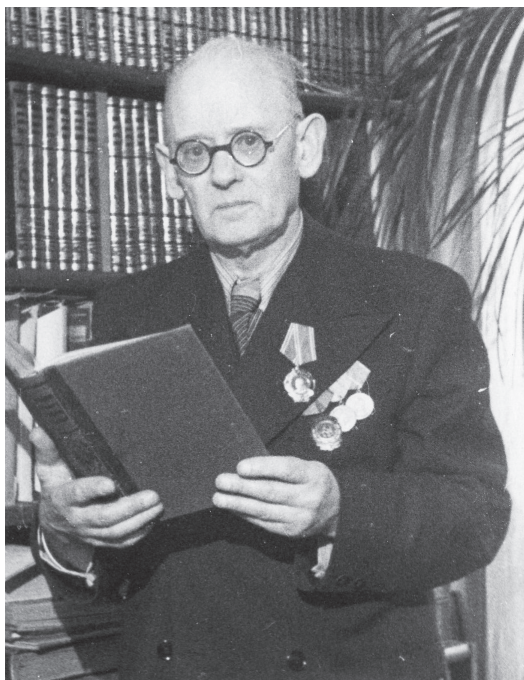


Рис. 2. Н.В. Шипчинский в начале 1950-х гг.
(Фотоархив БИН РАН)

Благодарности

Публикаторы благодарны Е.М. Арнаутовой за консультации о составе коллекций живых растений Ботанического сада БИН РАН и А.А. Федотовой — за просмотр текста и конструктивные замечания.

Н.В. Шипчинский

Воспоминания по революционной истории БИНа

Я начал работать в б[ывшем] Ботаническом саду в 1909–10 гг., еще будучи студентом 1-го курса Ленинградского университета. В это время при университете существовала так называемая межкружковая организация, которая объединяла представителей всех научных студенческих кружков физ[ико]-мат[ематического] факультета университета. Эта организация взяла

⁵Архив БИН РАН. Ф. 273. Оп. 19. Д. 435.



Рис. 3. Садовники Императорского ботанического сада, 1913 г.
(Императорский... 1913. Вклейка между с. 272–273)

на себя почин проводить экскурсии с рабочими кружками по музеям Ленинграда. Такая группа студентов образовалась для проведения экскурсий в праздничные дни по оранжереям и музею Ботанического сада. В эту группу вошёл и я. Кроме меня, насколько я припоминаю, вошли: Раменский Л.Г.⁶, Крейер Г.К.⁷, Савич В.П.⁸, Ильин В.С.⁹, Юрьев, кажется, Данилов¹⁰, Мальчевский и некоторые другие, которых я не могу вспомнить.

⁶ Раменский Леонтий Григорьевич (1884–1953) — эколог растений, геоботаник. В описываемый период — студент Санкт-Петербургского университета. Подробнее о нём см.: Работнов, 1953, 1984; Голуб, 2013.

⁷ Крейер Георгий Карлович (1887–1942) — ресурсовед, лишенолог. В 1913–1926 гг. — в Белоруссии, с 1926 г. — во Всесоюзном институте прикладной ботаники и новых культур / Всесоюзном институте растениеводства, где занимался культурой лекарственных растений. Подробнее о нём см.: Раздорская, Адольф, 1944.

⁸ Савич Всеволод Павлович (1885–1972) — специалист по низшим растениям, преимущественно лишенолог. В описываемый период — консерватор Института споровых растений Ботанического сада, в 1922–1925 гг. — помощник директора, 1925–1932 гг. — учёный секретарь Ботанического сада, в 1932–1937 гг. — заместитель директора Ботанического института. Подробнее о нём см.: Голлербах, Полянский, 1955; Голубкова, 1972.

⁹ Ильин Василий Сергеевич (1888–1957) — физиолог растений. Двоюродный брат философа И.А. Ильина. С 1920 г. — в эмиграции (в Чехословакии, Австрии, Венесуэле).

¹⁰ Данилов Афанасий Николаевич (1879–1942) — физиолог растений. В 1908–1911 гг., практикант, с 1914 г. — консерватор Ботанического сада, затем работал в Ботаническом саду / Ботаническом институте на различных должностях. В 1917–1922 гг. — учёный секретарь (секретарь совета) и помощник директора. Подробнее о нём см.: Бриллиант, 1942.

Проводили мы рабочих — главным образом тех, которые состояли в разных подпольных организациях. Каждый раз бывало от 40–50 человек до 200 и более. Эти экскурсии проводились до 1914 года, до начала войны.

Однажды таковая экскурсия была 1 мая (вероятно, в 1910 или 1911 году), и пришло большое количество рабочих. Это показалось подозрительным полиции, и вскоре вокруг сада появилось много полицейских, шпиков и др[угих] охранников, которые установили наблюдение за скопившимися рабочими. Темой объяснений по оранжереям было, как и всегда, «Растение и среда» и «Борьба за существование». Полиция ожидала маёвки, но в нашу работу не вмешалась, а на следующий день директору сада Фишеру фон Вальдгейму¹¹ было не то градоначальником, не то приставом поставлено на вид, что в случае такого скопления рабочих он должен доводить до сведения полиции.

За все время проведения таких экскурсий мы пропустили очень большое количество рабочих, давая им массу сведений и повышая уровень их развития.

Перед революцией в 1916 г. или в первые дни революции началась работа по организации или, верней, восстановлению профсоюза «Северный профессиональный союз садоводов». Собирались в простенке оранжереи № 4 в б[ывшей] семенной, там присутствовали Кляве В.Ф.¹², Циток В.И.¹³, Березенко М.И.¹⁴, Иогансон А.П.¹⁵, я и многие другие как из Ботанического сада, так и из Таврического, Елагиноостровского садоводств и др. Споры были горячие, но привели к организации союза, и затем уже официальное широкое заседание было созвано (вероятно, в середине 1917 г.) в Гербарии в зале совета¹⁶. Там уже присутствовал и Комаров В.Л.¹⁷, который, кажется, председательствовал, и Дубянский В.А.¹⁸ и я. Этот союз существовал до созыва во Дворце труда конференции, на которую был от союза садоводов делегирован я, как почётный член союза, и 2 садовода, но кто — я теперь не помню. Там вопрос свёлся к тому, что надо Северный союз садоводов объединить с Союзом лесных работников. Было достигнуто соглашение, и образовался объединенный

¹¹ Фишер фон Вальдгейм Александр Александрович (1839–1920) — ботаник, фитопатолог, организатор науки. Внук основателя Московского общества испытателей природы Г. И. Фишера фон Вальдгейма и профессора Московского университета Г.Ф. Гофмана. Директор Варшавского ботанического сада (1878–1896), в 1896–1917 гг. — директор Императорского Санкт-Петербургского ботанического сада. Много сделал для развития сада и превращения его в современное научное учреждение. Сразу после Февральской революции ушёл в отпуск, с мая 1917 г. — в отставке по состоянию здоровья. См.: Любимов, 1915; Еленкин, 1921.

¹² Кляве Валериан Федорович (1875–?) — садовник, в штате Ботанического сада с 1887 г. В 1917–1920 гг. — председатель рабочкома сада. В 1920 г. — на освобожденной профсоюзной работе, член правления Петроградского союза работников земли и леса, заведующий отделом материального снабжения (СПФ АРАН. Ф. 151. Оп. 1. Д. 377. Л. 78, 153–154). В 1922 г. вернулся в сад после конфликта с администрацией, не желавшей предоставлять ему прежнее рабочее место. Это аргументировалось отсутствием вакансий, а также тем, что, уходя из сада, он оставил порученную ему оранжерею в плохом состоянии (СПФ АРАН. Ф. 151. Оп. 4. Д. 30. Л. 1–27).

¹³ Циток Владимир Иванович (1879–?) — садовник, в штате Ботанического сада с 1902 г. Член союза садовых рабочих с 1905 г., в партии большевиков с 1920 г.

¹⁴ Березенко Моисей Иванович (1881–?) — садовник, в штате Ботанического сада с 1901 г.

¹⁵ Иогансон Александр Петрович (1868–?) — садовник, в штате Ботанического сада с 1887 г.

¹⁶ Ныне зал Учёного совета Ботанического института им. В.Л. Комарова РАН. Расположен на втором этаже здания гербария.

¹⁷ Комаров Владимир Леонтьевич (1869–1945) — флорист, систематик, ботанико-географ, организатор науки. До революции — старший консерватор Гербария Императорского ботанического сада. С 1917 г. — заместитель директора, с 1918 г. — заведующий отделом живых растений сада. Подробнее о нем см.: Ильинский, 1944; Владимир Леонтьевич... 1946; Липшиц, 1972; Савина, 2005; и др.

¹⁸ Дубянский Владимир Андреевич (1877–1962) — ботанико-географ, геоботаник, исследователь пустынь. С 1906–24 гг. — в штате Ботанического сада: помощник консерватора, консерватор, затем работал в других учреждениях. Подробнее о нем см. Варищева, 1958; Говорухина, 1978.

союз, который потом превратился в производственный союз под названием «Союз земельных и лесных работников».

В момент Февральской революции в саду началось сильное брожение вследствие недовольства прежней администрацией: директора Фишера фон Вальдгейм, секретаря канцелярии Любимова¹⁹, завхоза Катугина²⁰, вахтёра (фамилию не помню)²¹. Общее собрание (сходка) решило, что все они должны быть смещены и директор должен быть выборным. Общие собрания, вернее, сходки в первые дни собирались в вестибюле оранжерей. Не прошло и нескольких дней, как на такое собрание является Б.Л. Исаченко²² и объявляет, что он назначен Временным правительством на должность директора сада. Все этим неожиданным известием были очень обескуражены и это было так неожиданно, что никто не высказался по этому вопросу, но потом начали роптать, особенно рабочие: как же это так, мы его не выбирали, а его нам кто-то назначил. Очевидно, это дошло до Исаченко, и он созвал Совет сада, в который уже вошли все научные работники сада, и поставил так ловко вопрос, что его Совет «избрал»²³, вернее санкционировал директором сада. Рабочие, однако, были этим недовольны и говорили, что вот опять рабочие остались в стороне, какая же это власть народная, решали ученые — интеллигенция, а мы, рабочие, остались ни при чем.



Рис. 4. А.А. Фишер фон Вальдгейм — директор Императорского Ботанического сада, 1913 г. (Фотоархив БИН РАН)

6 декабря каждого года в вестибюле оранжерей происходило молебствие перед иконой Николая Чудотворца, которая стояла в простенке при входе в ор[анжерею] № 2. И вот в один из последних годов перед революцией, как всегда все собрались на молебен: ученики школы

¹⁹ Любимов Сергей Васильевич (1866—?) — секретарь Императорского ботанического сада в 1907—1917 гг. Секретарь руководил всей административной и хозяйственной деятельностью учреждения, готовил отчеты сада к публикации. Автор книги о праздновании 200-летнего юбилея сада (Любимов, 1914).

²⁰ Катугин Алексей Степанович (1865—?) — в 1907—1913 гг. — смотритель, в 1913—1917 гг. — заведующий хозяйственной частью Ботанического сада. До поступления на работу в сад был хористом и актером Михайловского театра.

²¹ В документах сада за 1917 г. упоминается вахтер Никифор Моисеев, которому ревизионной комиссией вменялась в вину «приемка большой партии стекол в количестве меньшем, чем значилось по накладной» (СПФ АРАН. Ф. 151. Оп. 1. Д. 16. Л. 27).

²² Исаченко Борис Лаврентьевич (1871—1948) — ботаник, микробиолог, специалист по биологии семян. С 1902 г. — заведующий Станцией для испытания семян (позже преобразована в отдел семеноведения) Ботанического сада. В 1917—1930 гг. директор Главного ботанического сада РСФСР (СССР). Подробнее о нём см.: Мишустин, 1949; Борис Лаврентьевич... 1951.

²³ Исаченко был избран директором советом сада 24 июня 1917 г. Известен также акт от 13 мая 1917 г. о приёме им сада от Фишера фон Вальдгейма. Исаченко назван в этом документе «назначенный Временным правительством временно исполняющий обязанности директора» (СПФ АРАН. Ф. 151. Оп. 1. Д. 16. Л. 16).



Рис. 5. Б. Л. Исаченко — директор Главного Ботанического сада РСФСР, начало 1920-х гг. (Фотоархив БИН РАН)

садоводства, садовники в котелках и крахмальных воротничках, канцелярские чиновники в форме, ботаники в сюртуках и, наконец, Фишер фон Вальдгейм с женой и дочерьми. Фишер в парадной форме: в белых брюках с золотыми лампасами, мундире с расшитым золотом воротником, при орденах, лента через плечо, на голове треуголка. Поп и диакон в светлых ризах. Прошел молебен и в заключение многолетие за здоровье императора. Фишер восклицает «ура!», его поддерживает Любимов, Катугин и еще кой-кто. Остальные молчат. Фишер еще раз восклицает «ура!», опять почти всеобщее молчание. Тогда он скорее надевает свою треуголку и чуть ли не бегом уходит домой. Катугин и Любимов начинают суетиться, а все понемногу утекают по домам, кто на южный, кто на северный двор²⁴.

На Новый год, на Пасху все научные работники обязаны были прийти с визитом к Фишеру на квартиру, а он занимал весь дом, где сейчас живет Исаченко, детский очаг и все помещения б[ывшего] отдела семеноведения до большого зала включительно²⁵. Восточную часть дома занимал Монтеверде Н.А. Эти визиты были очень нудные и всем почти в тягость. Хождения на поздравления директора продолжались ещё при Исаченко, приблизительно до 1925 г.

²⁴ В описываемое время почти все работники сада имели то или иное жильё на его территории.

²⁵ Согласно плану сада 1912 г. директор жил в одноэтажном доме, где позднее долгое время располагался детский сад. Недавно на этом месте построено здание микологических лабораторий. В двухэтажном доме (сохранился до настоящего времени, сейчас в нём располагаются геоботанические лаборатории) находился служебный кабинет директора, зал заседаний совета сада и квартира главного ботаника (в описываемый период — Н.А. Монтеверде).

Служители и сторожа жили под Фишером, в первом темном сыром полуподвальном помещении, где в 1930 и [19]31 году был склад картошки.

Когда Фишер шел по парку, то сторож должен был снять шапку и раскланиваться еще за десятки шагов до подхода директора, то же с его женой, если был новый сторож, который не знал в лицо Фишера и не раскланивался по правилам, то получал замечание.

Хорошо режим фишеровского времени знал отец Шипольского²⁶, который, будучи служителем, был фактически превращен в лакея Фишера. Фишер держал коров, индюшек, и коровницей у него была Михайлова, жена б[ывшего] коচেгаара сада, кажется, она была как служащая сада.

Служебные приёмы были у Фишера очень торжественные у него на квартире наверху²⁷. Приемная в большой комнате с окнами в одноэтажной части дома, а кабинет рядом с окнами в сад. О целях посещения надо было сначала заранее поставить в известность секретаря Любимова, а потом уже, получив разрешение, явиться «прилично» одетым к Фишеру. Все приёмы были очень кратковременными.

Сразу после революции был образован хозяйственный комитет для ведения хозяйственных дел сада²⁸. В этот комитет входил директор (председатель), несколько ботаников, представители от рабочих и садоводов. Этот комитет существовал несколько лет, но был в основном совещательным, а не решающим.

В период времени между февральской и октябрьской революциями в саду прошла забастовка на почве экономического характера. Цена денег всё падала, всё дорожало, а зарплата оставалась прежняя. Рабочие забастовали, выставили у ворот и входов вооруженные пикеты, никого не выпускали из сада, чтобы заставить учёных присоединиться к забастовавшим. В результате приехал представитель Министерства земледелия и принужден был провести повышение ставок зарплаты.

В связи с ухудшающимся продовольственным положением рабочие и служащие организовали свой кооператив в помещении кладовки над воротами на Южный двор, а потом расширили и на всё помещение ор[анжереи] № 9. Председателем кооператива сначала был И.А. Оль²⁹, а с начала 1918 г. Н.В. Шипчинский, а И.А. Оль вел денежную отчетность, продавцом швейцар Гербария Яков Иванович Иванов, который умел доставать продукты. Товару привозили много и, когда уже трудно было доставать более существенное, много покупали квашеной капусты, воблы и мороженых судаков. Хлеб покупали через продуправу на количество прикрепленных, то же сахар, крупу и т.д.

²⁶ Шипольский Антон Иосифович (1865—?) — служитель сада. В Ботаническом саду и Ботаническом институте после революции работал его сын садовод Шипольский Иосиф Антонович (1900—1937) — член ВКП(б) с 1927 г., в 1937 г. был арестован по обвинению во вредительстве и шпионаже, расстрелян, позднее реабилитирован.

²⁷ Точнее — в его служебном кабинете (см. сноску 25).

²⁸ В действительности хозяйственный комитет был образован раньше, в 1910 г. В его состав входили директор, представитель высостоящей организации — Главного управления земледелия и землеустройства, секретарь сада и один из главных ботаников, который выбирался на 1 год. В 1917 г. в хозяйственный комитет были делегированы также представители рабочих организаций.

²⁹ Оль Иван Андреевич (1884—1943) — миколог, фитопатолог, библиограф. В описываемый период — заместитель заведующего, заведующий библиотекой Ботанического сада / Ботанического института. Подробнее см.: Бриллиант, 1944.

Когда начались затруднения с разменной монетой, то ввели свои разменные боны разного цвета в зависимости от стоимости.

Чем дальше, тем хуже становилось продовольственное снабжение и, наконец, при организации общегородской кооперативной сети наш кооператив было приказано закрыть. От голода, болезней и др. в саду одно время помирали чуть ли не еженедельно 1–2 человека. Поэтому была устроена своя покойницкая, в простенке ор[анжереи] № 8 и заведовал покойницкой садовник (не помню фамилии).

Затруднения с топливом для оранжерей начались с 1917–18 года. Угля не получали, дрова в недостаточном количестве, часто гнилые. Рабочие мобилизовывались по военной, профессиональной и др[угим] линиям, кто на фронт, кто куда, кто уезжал от голода в деревню. Лошадей тоже мобилизовали и осталась одна хромая³⁰. Пришлось дрова развозить на людях. Приходили на работу и рабочие и научные и их ставили к саням грузить и развозить дрова по кочегаркам. Пилить дрова тоже было некому, тогда за это дело, чтобы не погубить оранжереи, взялись Шипчинский Н.В. и помзавхоза Марков. Организовали артели и всю зиму пилили дрова на 2-х электрич[еских] пилах с 5 вечера до 12–1 часа ночи, зимой в большие морозы при недостаточном, если не сказать больше, питании. Работали сверхударно, до полного изнеможения, не жалея себя.

Наконец настал момент, когда уже нечего стало пилить. Это было в 1918–19 году. В топку оранжерей ушло всё, все за прежние годы нераспиленные толстые чурбаны, обломки разобраных сараев, сучья... С вечера последнее полено отправлено в кочегарку. Вопрос — быть или не быть оранжереям сада. Шипчинский и Марченков — ответственные по топливу члены хозяйственного комитета. Прибытия дров по жел[езной] дороге в адрес сада нет, вагоны где-то застряли. Топлива хватит только до вечера. Все хлопоты и розыски дров ни к чему не привели. Тогда Шипчинский решается украсть дрова детской больницы, сложенные штабелями на берегу Невки против бывш[его] столыпинского участка³¹. Мобилизуем людей, сани, берем 12 куб. сажень девятки (б.ч. ёлка). Распиливаем — и в кочегарки. Оранжереи до следующего дня спасены. Наутро получаем сведения от агента по топливу Когана, что в адрес сада прибыли вагоны с дровами (кажется, 42 вагона). Организуем наемным транспортом перевозку дров в сад. Через несколько дней (3–5) приходит ко мне (Шипчинскому) человек в кожаной тужурке с наганом и заявляет,



Рис. 6. Вход в Главный ботанический сад РСФСР. Конец 1920-х гг. (Фотоархив БИН РАН)

³⁰ По сообщению сада в Народный комиссариат земледелия от 22 октября 1919 г., 4 лошади сада со сбруей были конфискованы по распоряжению военных властей в ночь с 16 на 17 октября (СПФ АРАН. Ф. 151. Оп. 1. Д. 684. Л. 150).

³¹ Участок против Ботанического сада на углу Песочной улицы (ныне — улица проф. Попова) и Аптекарской набережной. До 1917 г. там располагалась дача министра внутренних дел, в 1906 г. произошло покушение на Н.А. Столыпина, дача была частично разрушена. После Октябрьской революции участок был передан саду, здесь находился хозяйственный двор и небольшой лабораторный корпус. В 2000-е гг. на этом месте возведён жилой дом.

что вы, товарищ Шипчинский, украли дрова и меня надлежит арестовать и направить в ЧК как контрреволюционера. Разговаривать ни о чём не желает и требует следовать за ним. Во время пути ещё по саду, объясняю положение сада, возможность гибели всех ценностей, принадлежащих Республике, что взятое количество топлива вернём и т. д. В конце концов договариваемся, что им все равно надо дрова пилить на швырок, везти на Выборгскую сторону в детскую больницу. Обещаю доставить им прямо во двор 12 куб. саженой распиленных дров, т. е. их выгода, что не надо самим пилить и возить, а мы, дескать, спасли народные ценности. Достигли полного соглашения и мы, мы дрова получим и нам их ближе привезти с Финляндского вокзала на Выб[оргскую] сторону, тоже кой-что выгадали. Так дело уладилось.

Кризис с топливом начался еще зимой 1916/17 года и при Временном правительстве была в кабинете директора в гербарии создана комиссия из представителей Министерства земледелия, просвещения, городской думы, Академии наук и сада для решения вопроса о закрытии части оранжерей³². Было решено часть оранжерей закрыть, уплотнив все остальные. Из Большой пальмовой всё, что можно было, размещено в другие оранжереи, поставлена дощатая перегородка с просыпкой опилками, отделяющая высокую часть пальмовой от низкой, примыкающей к №18. Отделены туда же две группы грунтовых *Gigantochloa*, все другие пальмы, кроме грунтовых, вынесены в ту часть, где круглый фонтан. На гибель осталось только то, что нельзя было тронуть с места — два больших *Livistona chinensis*, 2 *Caryota rumphiana*, 1 *Cocos amara*³³, остальные большие бамбуки. Крупная *Acanthorhiza* из грунта при входе в больничку³⁴ была высажена в ящик и вынесена, но она не выдержала пересадки и погибла. Погибла также большая



Рис. 7. Директор сада Б.Л. Исаченко (в первом ряду крайний справа) с группой садовников и работников хозяйственной части. В первом ряду второй слева — Э.А. Апшинец, во втором ряду справа — В.И. Циток (Фотоархив БИН РАН)

³² Первоначально была создана Комиссия по приведению в порядок коллекций живых растений Ботанического сада Петра Великого, в которую входили только работники сада, в том числе и Н.В. Шипчинский (СПФ АРАН. Ф. 151. Оп. 1. Д. 16. Л. 5–10). Комиссия заседала 13 и 22 марта 1917 г. и выработала рекомендации, которые были не столь радикальны. Однако дальнейшее ухудшение ситуации потребовало закрытия ряда оранжерей.

³³ Крупные пальмы, растущие в грунте, достигают крыши пальмовой оранжереи. В коллекции Ботанического сада БИН РАН в настоящее время имеются *Livistona chinensis* и *Caryota rumphiana*, которые повторно были интродуцированы в 1930-е гг. и после Второй мировой войны.

³⁴ Так тогда называли часть современной оранжереи № 17.

лиана — пальма, у которой надломился при переносе ствол. Были закрыты следующие оранжереи: 26, 27, 28, 24, 23, 21, 7, 10, 12, 13 или 14, не считая 25, которая была разобрана на топливо.

Надо отметить, что население оранжерей к этому времени сильно прибавилось благодаря тому, что нами были получены растения от Дурново (много)³⁵, с завода Брусницына³⁶ и др.

За время этой тесноты, недостатка температуры и ухода погибло порядочно растений, особенно более требовательных.

Часть дублетных растений была отнесена на квартиры в саду, часть крупных — в гербарий, где они потом замерзли. В споровом помещении лазарет³⁷, так же как и в теперешней экспериментальной бот[анике]³⁸.

За время этой тесноты, недостатка температуры и ухода погибло порядочно растений, особенно более требовательных.

Из года в год без ремонта стояли оранжереи и к 1924 г. пришли в ужасное состояние. В этом году были ассигнованы большие деньги на их восстановление, но до этого года много сил, крови и нервов было потеряно на поддержание и сохранение богатств, и только энтузиазм и самоотверженность старых работников спасли оранжереи, хотя кризисы: топливный, людской, ремонтный и т. д. длились более 6 лет, а люди были голодны, холодны, болели и умирали.

Наконец в 1924 г. оранжереи были восстановлены, изменена система отопления (централизация), люди демобилизовывались, возвращались на работу. Стараниями ряда лиц, в частности, моими, как члена Ленсовета, нами были получены все крупные пальмы и ряд коллекционных растений из Таврич[еского] садоводства (ок[оло] 140 шт. всех) и из Детскосельской оранжереи (несколько интересных вещей) и оранжереи засажены и получили возможность снова развиваться и догонять прежнее состояние.

В эти же голодные и холодные годы не топили один год Гербарий, работа была перенесена на квартиры ботаников в саду, но и там температура стояла +3–5°, а в гербарии было морозу –9°. В гербарии дежурили по 4 часа по очереди, чтобы поддерживать порядок, выдавать и принимать пачки.

Перед октябрьской революцией, когда на улицах шла агитация, многие научные работники резко спорили и защищали принципы буржуазной революции. Когда же произошла октябрьск[ая] революция, началось первое резкое расслоение: после собрания всех «чиновников», в том числе и научных работников сада в здании Министерства уделов (теперь ОблЗУ³⁹), многие научные работники забастовали, но фронт был недружный, и сказалась аполитичность, «наука, дескать, не политика и ей заниматься можно» и дня

³⁵ Частная коллекция оранжерейных растений.

³⁶ Коллекции растений, располагавшаяся на кожевенном заводе Брусницыных (зимний сад — пристройка к особняку владельцев завода). В настоящее время — кожевенный завод им. А.Н. Радищева.

³⁷ Здание сада по Песочной улице (лит. П по современной схеме учёта) освободилось в 1914 г. после переезда гербария и библиотеки в новые помещения. В 1914–1917 гг. там располагался госпиталь. В 1918–1919 гг. помещения были отремонтированы, и в них расположился Институт споровых растений (с 1924 г. — отдел споровых растений).

³⁸ Скорее всего, речь идёт о здании, известном в БИН РАН как «здание экологии» (лит. М), где сейчас располагается лаборатория эмбриологии и репродуктивной биологии и некоторые другие подразделения.

³⁹ Областное земельное управление. По-видимому, речь идёт о здании по адресу ул. Моховая, д. 40.

через 3–5 почти никто не бастовал, но ряд лиц под тем или иным предлогом уехали из Ленинграда на юг (Кучеровская⁴⁰, Кнорринг⁴¹, Крашенинников⁴², Смирнова⁴³, Десятова⁴⁴, Липский⁴⁵ и др.). Рабочком образовался в начале революции и первым председателем был Кляве В.Ф., потом Иона Кузнецов⁴⁶, Воскресенский⁴⁷ и т. д.

К этому времени в казарме, где сейчас клуб⁴⁸, был сделан маленький клуб (теперешняя сцена — зал, артистические — сцена. Сделали все своими силами), потом организовали в соседней комнате столовую, а против нее Ленинский уголок и комнату для пионеротряда. Завоевание этих помещений шло постепенно.

Большие разговоры, особенно среди научных работников, вызвало появление в саду первого коммуниста, т. Соминского⁴⁹, которого многие возненавидели. Еще больший

⁴⁰ Кучеровская (Рожанец) София Евгеньевна (1889–1950) — геоботаник, почвовед, флорист. В 1909–1914 гг. — в экспедициях Переселенческого управления, в 1915–1919 гг. — член-корреспондент Ботанического сада. Затем работала в ботанических организациях различных городов СССР. Подробнее о ней: Липшиц, 1952.

⁴¹ Кнорринг (Кнорринг-Неуструева, Неуструева) Ольга Эвертовна (1887–1977) — систематик, ботанико-географ. С 1808 г. работала в Ботаническом саду в составе экспедиций Переселенческого управления. В 1921 г. вернулась в Петроград, работала в Ботаническом саду / Ботаническом институте до 1958 г. Подробнее о ней: Борисова, 1958.

⁴² Крашенинников Ипполит Михайлович (1884–1947) — систематик, ботанико-географ. С 1914 г. — консерватор Ботанического сада. После окончания гражданской войны вернулся в Петроград, работал в Ботаническом саду / Ботаническом институте. Подробнее о нём: Лавренко, 1949; Липшиц, 1959.

⁴³ Смирнова Ольга Алексеевна (1892–1958) — геоботаник, флорист. В 1912–1918 гг. училась на Бестужевских курсах, сотрудничала с Ботаническим садом, принимала участие в экспедициях Переселенческого управления. В 1924–1938 гг. — в отделе геоботаники Ботанического сада / Ботанического института. Подробнее: Савич и др., 1963.

⁴⁴ Десятова-Шостенко (Roussin) Наталия Алексеевна (1889–1968) — систематик, флорист, деятель в области охраны природы. В 1911–1915 гг. — преподаватель частной гимназии в Петербурге / Петрограде, сотрудничала с Ботаническим садом. В 1912–1913 гг. и 1916–1917 гг. — ботаник Переселенческого управления. С 1917 г. — главным образом на Украине, работала в ряде ботанических учреждений, в том числе в заповеднике Аскания-Нова. После окончания Второй мировой войны жила и работала во Франции. Подробнее: Лавренко, 2000; Федорончук, Шевера, 2005.

⁴⁵ Липский Владимир Ипполитович (1863–1937) — флорист, систематик, историк ботаники. В 1902–1917 гг. — главный ботаник и заведующий отделом живых растений Императорского ботанического сада. С 1918 г. — на Украине, в 1922–1928 гг. — президент Всеукраинской академии наук, затем — директор Ботанического сада Одесского университета. Подробнее: Васильченко, 1963; Доброчаева, Мокрицкий, 1991.

⁴⁶ Кузнецов Иона Васильевич (1881–1945) — ботанико-географ, флорист. Участник экспедиций Переселенческого управления, с 1913 г. — младший консерватор Ботанического сада, в 1915–1918 гг. — в армии. В 1918–1928 гг. — заведующий Вторым отделением Ботанического сада в Можайском уезде Московской губ. (с 1925 г. передано в ведение Московского химико-фармацевтического института). Затем — в экспедициях различных ботанических организаций. Подробнее о нём: Васильев 1947; Липшиц, 1952.

⁴⁷ Возможно, имеется в виду Воскресенский Владимир Михайлович (1882–?) — электромонтер сада.

⁴⁸ Здание сохранилось до настоящего времени (литер Ж), известно в Ботаническом институте как «зелёный домик».

⁴⁹ Соминский Дмитрий Михайлович (1899–?) — рабочий, член РКП(б), организатор колллектива РКП (б) в Ботаническом саду в 1923 г.

шум вызвало назначение пом[ощником] дир[ектора] Земскова⁵⁰ — «мужика, служителя Мед[ицинского] инст[итута], почти неграмотного». Но для рабочих, да и для некоторых учёных, появление Земскова было очень важным и создало резкий перелом в политических настроениях. В столовой часто собирались политические собрания, на которых руководящую роль играл Земсков, который будировал умы, раскрывал глаза слушателей, в горячих спорах многими часами рабочие начинали всё более и более сознавать и понимать политическое положение и задачи большевизма.

Среди садоводов и наиболее развитых мастеровых выделилась более сознательная группа, которая пошла по пути большевистской партии. Но и среди научных работников началось постепенное расслоение, вызванное недовольством политикой тогдашнего директора Исаченко и некоторых лиц, близко к нему стоящих. Первый резкий перелом в научных работах начался с того, что ботаник Шипчинский, работавший в саду с 1909 года, подал заявление о вступлении в ряды ВКП(б) и 21 января, в день второй годовщины смерти Ленина⁵¹, его кандидатура была предложена на обсуждение на очень многочисленном общем собрании, на котором было много ученых. Произнесенная председателем фамилия Шипчинского, подавшего заявление в партию, как громом поразила всех, особенно бывшего активного общественника И.А. Оль, который несколько раз вскочил, хватаясь за голову. После этого на Шипчинского научные стали смотреть как на зачумлённого и старались его обходить, не встречаться, не разговаривать и опасаться, как будто он сразу стал другим: из друзей — врагом. Но это длилось недолго, и спустя 2–3 месяца взаимоотношения стали почти прежними и в то же время научные работники стали больше прислушиваться и присматриваться к работе тогда еще очень малочисленного, но крепкого коллектива ВКП(б) Бот[анического] сада и несколько больше принимать участие в общественной жизни.

С уходом Земскова на его место был назначен Э. А. Апшине⁵², который по своему общему развитию и подготовке стоял много выше Земскова. Научные работники поначалу почувствовали как будто некоторое послабление противостояния, особенно дир[ектор] Исаченко, с которым взаимоотношения Апшинека были лучше, чем при Земскове. Но ведь сменился только человек, а политика осталась прежней и только несколько смягчились формы её проведения. Начатое дело двигалось и поставленная партийной ячейкой задача коммунизации учреждения была осуществлена в результате [деятельности], начатой при Апшинеке и законченной при Васильеве⁵³ — члене ВКП(б) уже на посту директора сада. К этому времени,

⁵⁰ Земсков Григорий Михайлович (1875–?) — помощник директора Ботанического сада по хозяйственной части в 1924–1925 гг., назначен в связи с введением нового Положения о Главном ботаническом саду РСФСР. Из крестьян, трудовую деятельность начал слесарем. В его личном деле указано, что он с 1906 г. был служителем «лаборатории медицинского института», работал также в «противогазной лаборатории». После Октябрьской революции — заведующий сельскохозяйственным отделом Петроградского района Петрограда, участвовал в боевых действиях против войск Юденича. Член партии эсеров с 1904 г., большевиков — с мая 1917 г. Постоянный докладчик на партийных собраниях Ботанического сада в 1924–1925 гг.

⁵¹ Согласно документам, приём Н.В. Шипчинского кандидатом в члены РКП(б) происходил 21 января 1925 г. Был принят «единогласно по III категории» (Центральный государственный архив историко-политических документов Санкт-Петербурга. Ф. 393. Оп. 1. Д. 11. Л. 4).

⁵² Апшине^к (Апшенек) Эдуард Ансович (1896–?) — помощник директора Ботанического сада по хозяйственной части в 1926–1929 гг. Член партии большевиков с 1918 г. В 1918–22 гг. в Красной армии, в том числе в дивизии латышских стрелков. С 1922 г. — на советской работе.

⁵³ Васильев Дмитрий Васильевич (1885–?) — директор Ботанического сада в феврале — декабре 1930 г., помощник директора по хозяйственной части в январе — сентябре 1931 г. Трудовую деятельность начал чернорабочим. В 1907–1910 гг. и 1914–1917 гг. — на службе в царской армии, в 1919–1921 гг. — в Красной Армии. Член партии большевиков с 1918 г.

особенно когда научным работникам пришлось столкнуться с полит[ической] отсталостью дореформенной и в момент реформы с Ак[адемией] наук, ясно сказалось, что работники сада шагнули в политическом развитии далеко вперед и расслоение прошло очень глубоко. Особенно резкий толчок был дан, когда ребром были поставлены вопросы перед научными работниками в моменты: обострения дел с Англией (наш ответ Чемберлену), процесс вредителей Промпартии, чаяновщина и др. Здесь ясно сказалось, что многие научные работники сильно отстали политически от передовых рабочих и хотя дорости политически до понимания всего окружающего: начинают требовать бесед, лекций, обсуждения, читать газеты и наконец, после долгих усилий со стороны общественности решаются организовать кружок текущей политики и проработывать вкратце (за недостатком времени, весной 1931 г., перед летним разездом) основные решения 17 партийной конференции, а с осени продолжили занятия в этом кружке и организовали еще 2 кружка диамата. С момента оформления слияния БС⁵⁴ с Академией наук и укрепления партийного состава все больше и больше начинают поступать заявления о желании работать совместно с партией, развивается самокритика и забываются прежние ещё фишеровские традиции и исаченковское молчаливое поддакивание и преклонение перед начальством.

«Октябрь» в саду наступил с большим опозданием, особенно среди научных работников, но он наступил и нагоняет пропущенное время.

10.XI.1932. Н. Шипчинский.

Литература

- Борис Лаврентьевич Исаченко / Вступ. статья П.Н. Усачева. М.: Изд-во АН СССР, 1951. (Материалы к биобиблиографии учёных СССР. Сер. биол. наук. Микробиология. Вып. 2).
- Борисова А.Г.* Ольга Эвертовна Кнорринг-Неуструева. К 70-летию со дня рождения и к 50-летию научной деятельности // Ботанический журнал. 1958. Т. 43. № 3. С. 454–456.
- Бриллиант В.А.* Памяти Афанасия Николаевича Данилова // Советская ботаника. 1942. № 6. С. 55–56.
- Бриллиант В.А.* Памяти И.А. Оль // Советская ботаника. 1944. № 2. С. 58–59.
- Варищева В.М.* Творческий путь Владимира Андреевича Дубянского // Ботанический журнал. 1958. Т. 43. № 4. С. 612–617.
- Васильев В.Н.* Иона Васильевич Кузнецов // Советская ботаника. 1947. Т. 15. № 2. С. 102–104.
- Васильченко И.Т.* Владимир Ипполитович Липский (к 100-летию со дня рождения) // Ботанический журнал. 1963. Т. 48. № 9. С. 1236–1239.
- Владимир Леонтьевич Комаров / Вступ. статья И. И. Мещанинова, А. Г. Чернова. М.; Л.: Изд-во АН СССР, 1946. 100 с. (Материалы к биобиблиографии учёных СССР. Сер. биол. наук. Ботаника. Вып. 1).
- Говорухина В.А.* Жизнь, отданная изучению пустынь // Проблемы освоения пустынь. 1978. № 5. С. 67–70.
- Голлербах М.М., Полянский В.И.* Заслуженный деятель науки профессор В.П. Савич. К 70-летию со дня рождения // Ботанический журнал. 1955. Т. 40. № 2. С. 281–286.
- Голуб В.Б.* Штрихи к биографии Л.Г. Раменского (дополнения и комментарии к письму В.П. Савича Т.Н. Работнову) // Растительность России. 2013. № 23. С. 122–132.

В 1917–1919 гг. и 1921–1929 гг. — на советской работе, в основном в земельных комитетах и учреждениях Народного комиссариата земледелия. В сентябре 1931 г. отозван в распоряжение Петроградского райкома ВКП(б) (СПФ АРАН. Ф. 273. Оп. 3. Д. 32).

⁵⁴ Ботанического сада.

Голубкова Н.С. Всеволод Павлович Савич (1885–1972) — учёный и организатор науки в области споровых растений // Ботанический журнал 2003. Т. 88. № 10. С. 142–150.

Доброчаева Д.Н., Мокрицкий Г.П. Владимир Ипполитович Липский. Киев: Наукова думка, 1991. 214 с.

Еленкин А.А. А.А. Фишер фон Вальдгейм // Известия Главного ботанического сада РСФСР. 1921. Т. 20. Вып. 1. С. 48–54.

Ильинский А.П. Пятьдесят лет работы В.Л. Комарова в Ботаническом институте им. В.Л. Комарова Академии наук СССР // Советская ботаника. 1944. № 6. С. 16–23.

Императорский С.-Петербургский ботанический сад за 200 лет его существования (1713–1913). СПб., 1913. Часть 2. 326 с.

Лавренко Е.М. Памяти И.М. Крашенинникова // Ботанический журнал. 1949. Т. 34. № 4. С. 431–441.

Лавренко Е.М. Воспоминания // Ботанический журнал. 2000. Т. 85. № 2. С. 140–156.

Липищ С.Ю. Русские ботаники (ботаники России — СССР): Биографо-библиографический словарь. М.: Московское общество испытателей природы, 1952. Т. 4. 644 с.

Липищ С.Ю. Ипполит Михайлович Крашенинников // Отечественные физико-географы и путешественники. М.: Учпедгиз, 1959. С. 548–553.

Липищ С.Ю. Владимир Леонтьевич Комаров (жизнь и творчество) // Сто лет со дня рождения Владимира Леонтьевича Комарова: 1869–1969. Л.: Наука, 1972. С. 3–16. (Комаровские чтения. XXIV).

Любимов С.В. 50-летие учёной и административной деятельности директора Императорского ботанического сада Петра Великого Александра Александровича Фишера-фон-Вальдгейма. Пг., 1915. 104 с.

Любимов С.В. 200-летний юбилей Императорского ботанического сада Петра Великого. СПб., 1914. 200 с.

Мишустин Е.Н. Памяти академика Бориса Лаврентьевича Исаченко (1871–1948) // Ботанический журнал. 1949. Т. 34. № 5. С. 547–551.

Работнов Т.А. Л.Г. Раменский // Ботанический журнал. 1953. Т. 38. № 5. С. 773–788.

Работнов Т.А. К столетию со дня рождения Леонтия Григорьевича Раменского // Бюллетень МОИП. 1984. Т. 89. Отд. биол. Вып. 3. С. 120–133.

Раздорская Л., Адольф Н. Памяти Георгия Карловича Крейера // Советская ботаника. 1944. № 2. С. 59–60.

Савина Г.А. Опыт социальной истории в лицах: В.Л. Комаров — президент АН СССР // На переломе: Отечественная наука в конце XIX–XX веке. СПб.: Нестор-История, 2005. Вып. 3. С. 165–205 (Нестор: Ежеквартальный журнал истории и культуры России и Восточной Европы, № 3).

Савич Н.М., Неуструева О.Э., Некрасова В.Л. Памяти Ольги Алексеевны Смирновой (1892–1958) // Ботанический журнал. 1963. Т. 48. № 3. С. 466.

Федорончук Н., Шевера М. Профессор Наталия Десятова-Шостенко — пионер охраны дикой природы Украины // Гуманитарный экологический журнал. 2005. Вып. 2 (17), Т. 7. — Спецвыпуск «Заповедники и дикая природа». С. 73–79.

Шипчинский Н.В. Урмийская экспедиция // Известия Главного ботанического сада СССР. 1927. Т. 26. Вып. 6. С. 537–555.

Шипчинский Н.В. Роды: пион — *Paeonia*, калужница — *Caltha*, купальница — *Trollius*, гемена — *Hegemone*, калиантемум — *Callianthemum*, весенник — *Eranthis*, лептопирум — *Leptopyrum*, энемиион — *Enemion*, равноплодник — *Isozymum*, полуводосбор — *Semiaquilegia*, коптис — *Coptis*, воронец — *Actaea*, клопогон — *Cimicifuga* // Флора СССР. М.; Л.: Изд-во АН СССР, 1937. Т. 7. С. 24–57, 60–62, 72–86.

Шипчинский Н.В. Мои путешествия. М.: Географгиз, 1955. 180 с.

Memories on the Revolutionary History of BIN [Komarov Botanical Institute] Nikolay V. Schipczinsky

*DRAWING UP, INTRODUCTORY ARTICLE AND COMMENTS
BY DMITRY V. GELTMAN, MIKHAIL P. ANDREEV*

Komarov Botanical Institute of RAS St. Petersburg, Russia; geltman@binran.ru

The eminent botanist Nikolay V. Schipczinsky worked in the Botanical Gardens / Komarov Botanical Institute in 1910–1955. His memoir is one of the few documents that give an idea of the daily routine of the Botanical Garden during the years before the Russian Revolution, as well as in the following years of the revolution and civil war. He also described the first steps of the “sovietization” of the Garden, and relationships of researchers with the new government and newly appointed economy and party managers.

Keywords: St. Petersburg Imperial Botanical Garden, Russian revolution, Civil War.