

ВОСПОМИНАНИЯ И ИНТЕРВЬЮ

О Георгии Владимировиче Аркадьеве (1899–1991)

О.А. СЕМИХАТОВА

Ботанический институт им. В.Л. Комарова РАН, Санкт-Петербург; zubkovaelena44@mail.ru

Статья, написанная вдовой Г.В. Аркадьева, повествует о незаурядном жизненном и творческом пути талантливого художника, мастера музейного дела, изобретателя, конструктора, резчика по дереву, чертёжника, посвятившего своё многогранное дарование Ботаническому институту (БИН) Академии наук. Под его руководством и по его оригинальным замыслам были созданы постоянные экспозиции Ботанического музея, в том числе уникальная экспозиция «Растительность мира по ботанико-географическим областям». В 1935 г. он поступил художником в Музей БИН АН СССР, а в военное время сразу включился в группу сотрудников, отвечавших за жизнь и работу БИН. В декабре 1941 г. он был назначен заместителем директора института и участвовал в эвакуации его сотрудников (72 человека) в Казань, где примерно три года обеспечивал ботаникам условия для работы. В 1960 г. Г.В. стал главным художником нового Музея. Созданные им экспозиции посвящены многообразию растительного мира Земли, его научному изучению, развитию во времени и т. д. Они получили высокие оценки — как официальные, так и в отзывах посетителей музея. Этому способствовали многочисленные нововведения, разработанные Г.В. совместно с коллегами, касающиеся как техники экспозиций (небольшие стенды, экраны для проекций, многослойные диорамы, гравирование на срезах растений, рисунки иглой на слое китайской туши), так и использования новых материалов (плексигласа, линолеума). Эти и другие новые приёмы применялись в стендах БИНа на ВДНХ, где экспозиция получила премию. Г.В. разработал принципы музейного дела, главным из которых считал взаимопонимание специалистов, разработчиков темы, и художников — её воплотителей. С этой целью он тщательно изучал ботанику и стал мастером точнейшего «ботанического рисунка». Конструкторский дар Г.В. проявлялся в том, что по просьбе физиологов растений он по собственным чертежам изготавливал необходимые им приборы. Г.В. внёс существенный вклад в развитие музейного дела. Он не стремился к личной известности, вполне удовлетворяясь той «славой», которая была у него в кругу интересующихся музейным делом сотрудников Академии наук и музеев разных городов.

Ключевые слова: Ботанический институт РАН, Ботанический музей, Музейное дело, Г.В. Аркадьев.

Среди ботаников имя Георгия Владимировича Аркадьева стало хорошо известным в тридцатых годах прошлого столетия, когда он приехал в Ленинград. Тогда в Ботаническом институте им. В.Л. Комарова Академии наук (БИНе) были подготовлены тематика и план для Ботанического музея, и требовался художник со знанием музейного

дела, который бы продумал и создал экспозиции в нескольких комнатах. С этой целью Г.В. Аркадьев (в дальнейшем Г.В.) в 1935 г. был зачислен в БИН. Основная задача экспозиции — отразить природное разнообразие растительного мира земли. Характерной особенностью творчества Г.В. было стремление самому понять, почему и зачем экспонируются именно эти объекты, чтобы потом это выразить в рисунке. Поэтому он старался входить в контакт с разработчиками темы, а они в свою очередь знакомились с особенностями и возможностями художника. В большинстве случаев их удивляло то многообразие творческих приёмов, которое применял Г.В. Кроме того, появились публикации с его участием. Он рано начал публиковаться в местной и областной печати и в газетах, журналах и в тематических сборниках с заметками о новостях, выставках и т. д. Сам он, участвуя в периодических выставках, бывал и членом жюри, и организатором таких мероприятий¹. Про него писали, что он часто проявляется не только как художник, но и как чертёжник, резчик по дереву, конструктор и даже поэт. Чтобы понять, когда, где и как могло сложиться у Г.В. такое широкое поле приёмов, направлений и интересов творчества, надо представлять себе всю его жизнь, особенно его ранние годы. Цель настоящего очерка — по возможности дать такое представление на основе имеющихся документов с мест жизни и работы Г.В. (они хранятся в архиве БИНа), его письменных и устных воспоминаний, а также по письмам и памяти родных и друзей. Главное внимание при этом уделено основной работе Г.В. — музейному делу во всём его многообразии и с новшествами, внесёнными Г.В.

Начнём с раннего детства.

Георгий Владимирович родился 13 сентября 1899 года в Варшаве. В семье он был младшим из пяти детей, которые в дальнейшем приобрели разные специальности: старший, Борис, стал инженером, Вера — преподавателем английского языка, Константин — врачом, а Надежда — пианисткой. Перед Отечественной войной она была концертмейстером Ленинградского Малого оперного театра. Их отец был военным, после революции работал в военкомате в Ростове (умер в 1929 г). Мать, Софья Владимировна, была, по-видимому, прирождённой учительницей. Она не только учила чужих детей, но и своим собственным старалась сызмальства привить разные трудовые и рукодельные навыки. Она была наполовину итальянка — их дед вывез в Россию жену из Италии. В раннем детстве Г.В., вероятно, из-за разницы в годах мало общался с сестрой и братьями, его на лето обычно отправляли к бабушке в Селище, где после смерти её мужа у неё было небольшое имение, или в лесничество недалеко от Варшавы к тётке Жене, жене лесничего. Судя по воспоминаниям, жилось ему там свободно и хорошо, бегал, где хотел, были собаки и лошади, и к тому же — интересные деревья и цветы, про которые четырёхлетний Г.В. говорил, что их «любили взрослые и я тоже».

О своём раннем детстве он иногда рассказывал. Например, о том, как они вытаскивали из воды котёнка, или однажды близко от него пролетела ворона, которая несла в клюве чайный стакан больше её головы: Г.В. от удивления захлопал в ладоши, ворона стакан уронила, но он не разбился, и Г.В. остался наблюдать, вернётся ли за ним ворона.

Рассказывал и о том, как вспылчивая бабушка учила его понимать, что надо слушаться старших. Например, такой эпизод: глубокая канава, полная воды. У неё края скользкие от глины и подходить к ней близко, поэтому, непозволительно. А он пренебрёг этим запретом, заинтересовавшись лягушками, и свалился в глубокую воду. На его крик пришла бабушка. Увидев его в канаве, она закричала: «Вот и вылезай сам,

¹ Число статей и заметок Г.В. в «доБИНовский» период превосходило два десятка.

раз не слушаешься старших», повернулась, будто уходит, и встала за дерево, так что ему её не стало видно. Пришлось вылезать, что было непросто. Он говорил потом, что так научился плавать.

Самым ярким впечатлением детства была шаровая молния, влетевшая в большую комнату, где они сидели. Было жарко, гроза, все окна открыты. Вдруг на пол из окна падает огненный шар, крутится и вылетает в другое окно. Это только теперь понятно, что их спасло не только то, что был сильный сквозняк, но и их полное оцепенение от удивления и ужаса — никто не крикнул и не шевельнулся, и они не изменили электрополя в пространстве, пока живой огонь был в комнате.

Скоро жизнь изменилась. Папа и мама почему-то стали ссориться и в 1904 г. разошлись. В этом же году старшая дочь окончила Институт благородных девиц и получила место в Семипалатинске — преподавателя английского языка. Мама решила уехать из Варшавы со второй сестрой и Г.В. к ней в Семипалатинск. Там его детство кончилось, в 1909 г. он поступил в гимназию. Судя по аттестату, он учился в основном на «хорошо», пятёрки были единичными, плохих отметок не было. Этот аттестат 1917 г. сам по себе заслуживает внимания. Он называется «Аттестат зрелости Министерства Народного Просвещения», а на другой странице написано: «Выданный аттестат зрелости предоставлял ему все права, обозначенные в §§ 130—132 Высочайше утвержденного 30 июля 1873 года устава гимназий и прогимназий». Вспоминая те годы, Г.В. говорил, что легко справлялся даже со сложными заданиями по черчению, любил рисовать («всякое разное»), что нравилось, включая растения. В каникулы он сам или с часто приезжающим братом Константином совершали вылазки по окрестностям. Они плавали по Иртышу или он один бродил по берегам среди тогда ещё нетронутой природы и несколько раз встречался близко с медведем. Любил наблюдать жизнь птиц и зверей. Однажды долго смотрел на поведение медведицы с двумя медвежатами на другом берегу глубокого оврага. Иногда уходил от реки к бахам за арбузами, которые караулили живущие в шалашах женщины, смущавшие его тем, что полностью пренебрегали одеждой.

Что касается времени, связанного с занятиями в гимназии, то о нём свидетельствуют сохранившиеся многочисленные записки, рисунки и стихи. Писать стихи Г.В. начал рано. В школьное время они были распространены в двух типах — первый «для всех», второй — «для своих», то есть школьников: тщательно скрываемые от взрослых независимо от темы — «шпанской» или даже лирической. На основании имеющихся сведений ясно, что у Г.В. было всё, что свойственно гимназистам — и тайные подзаписки на контрольных работах, и внимание к молодой учительнице — француженке, прозванной ими «Сорочка на цепочке», и драки, и первая любовь в 16 лет, и пробы разного спиртного.

Однако творческие способности Г.В., очевидно, развивались столь же быстро, как расширялись и его познания. Начиная с седьмого класса он уже подрабатывал — учил младшеклассников тому, с чем не справляется подопечный.

В 1920 г. он уезжает в Ташкент к своему брату Косте, где тот учится на медика. Там Г.В. поступает на отделения графики и музееведения Высшей Художественной студии Главполитпросвета и на работу в школу преподавателем рисования и черчения. Дополним здесь, что потом он прошёл ещё курсы редакторов газет. Очевидно, Г.В. быстро сориентировался в культурной среде этого города. Кроме учёбы, он успевал и зарабатывать на жизнь, и уделять время и силы общественным вопросам. Сохранилось удостоверение 1921 года о членстве в редколлегии газеты «Туркестанская Правда» («Тасс-Туркта»), а в Турксоюзе он состоял в должности художника, организатора и оформителя

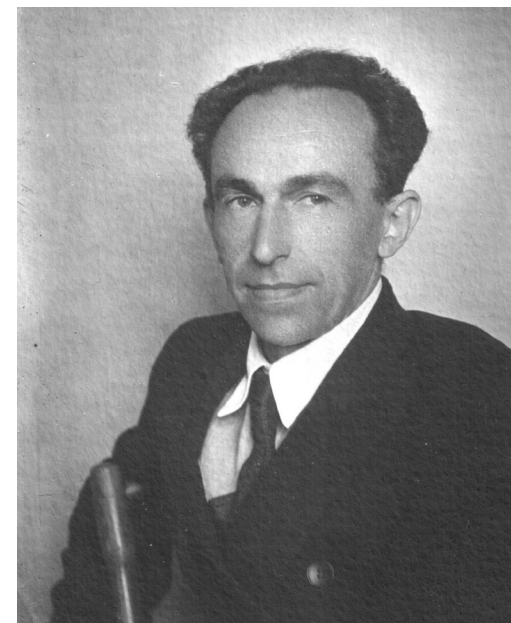


Рис. 1. Георгий Владимирович Аркадьев. Фото из семейного архива
Fig. 1. Georgiy V. Arkadiev. Photo from the Family archive

выставок, ярмарок и т.д. (например, выставки семян в Ташкенте, а также Краевых, Промышленной и Экономической выставок). Выполнял он ряд работ и для Туркестанского Отдела Всесоюзной сельскохозяйственной выставки.

Из воспоминаний самого Г.В. два были характерны для Ташкента того времени — нападения грабителей. Один напал сзади и ударил Г.В. пестиком от ступки — хотел, очевидно, по голове, но попал по уху, потому что Г.В. повернулся, отнял пестик и его ударил так, что тот упал, и Г.В. ушёл. Второй раз бандит стрелял, по-видимому, в Г.В. — других поздних прохожих не было, но пуля пролетела мимо. Противоположные по духу воспоминания: Турксоюз платил ему зарплату цветами, вином и фруктами, и предоставил комнату для жилья с хорошим ковром во всю стену и на диван. Ещё одно: в первые недели жизни в Ташкенте он, возвращаясь вечером домой, услышал хорошую игру на рояле. Звук шёл из окна первого этажа. Он остановился, сначала только послушал, потом сумел заглянуть в комнату и увидел, что играет молодая женщина и она одна в комнате. Она исполняла Бетховена, и Г.В. залез к ней через окно — и она не только не перестала играть, а даже улыбнулась.

И ещё воспоминания об удивительном случае передачи мысли на расстоянии. Как-то Г.В. присоединился, чтобы позавтракать, к группе сотрудников газеты, среди которых было две женщины, чьи сыновья ушли на войну. И вдруг среди обыденной беседы одна из них внезапно побледнела, упала со стула — и когда её подняли, дали воды, прошептала: «Сейчас Серёжу убили» — и заплакала. Когда друзья досконально проверили, это оказалось правдой — сроки его смертельного ранения и её обморока совпали.

Про жизнь в Ташкенте следует добавить, что Г.В. как газетчику приходилось ездить подчас далеко по Узбекистану, и ещё что его освободили от военной обязанности по состоянию здоровья в связи с болезнью сердца.

После трёх лет в Высшей художественной студии в Ташкенте Г.В. два года странствовал по городам (Уфа, Полтава), где поступал на работу с разным направлением творчества. Это явно была проверка себя в самостоятельной работе. Очевидно, она дала положительные результаты, так как в дальнейшем он работал одновременно с большим числом самых разных организаций.

Из Ташкента Г.В. уехал в конце 1923 г., сопровождая семейство Суторихиных, одна из дочерей которого стала фактически его невестой. Эта семья в Семипалатинске была тоже приезжей, есть сведения, что из Белоруссии. Они уехали в Уфу. Здесь Г.В. и Августа Николаевна Суторихина поженились. Г.В. поступил на работу в Областной музейный отдел Наркомпроса Башкирской республики. Есть документы, что он был секретарем-инструктором организационного отдела Башксоюз, и от 1924 г., что он являлся действительным членом президиума Бюро ИЗО при Башкирском союзе работников искусств (Башкирское отделение всероссийского союза РАБИСа).

Вспоминая об Уфе, он говорил о красоте крутого берега реки Белой и зелёных окрестностей города. Участвуя в делах музеев, он восхищался «деревянной культурой», то есть художественной обработкой дерева. ВУфе они прожили только около года и переехали в Полтаву. Здесь Г.В. поступил в Киноуправление (ВУВКУ) как зав. художественной рекламной частью, стал членом музейного совета Наркомпроса и бюро АХР (это ассоциация революционных художников). Ещё есть удостоверение от кинотеатров «Рекорд» и «Червона Зірка», где он был, как написано, плакатчиком.

Несмотря на насыщенную служебными и общественными делами жизнь в самой Полтаве, он успевал ещё контактировать с несколькими организациями Харькова (вероятно, связанными с газетами).

Вспоминая жизнь в Полтаве, Г.В. рассказывал о необыкновенном доме, в котором был тайный подвал, вход в который — тоже тайный — был через печку в комнате. В нём раньше жили и «работали» фальшивомонетчики. Ещё был рассказ о человеке, который познакомился с Г.В. в музее. Он говорил, что обожает картины и преклоняется перед художниками, вёл себя несколько навязчиво, проводил Г.В. до дома и попросил разрешения посетить. Через пару дней пришел к Аркадьевым с молодой красивой женщиной, по одежде, манерам и речи явно из интеллигентной семьи. Г.В. с женой жили в Полтаве меньше года и вскоре собирались уезжать. Но Г.В. всё же навел о них справки и узнал, что это известный и опасный бандит, а женщина, действительно из хорошей семьи, его любовница. Ничего плохого они Аркадьевым не сделали. Не успели? И ещё воспоминание: у каждой мясной лавки на цепях сидит по несколько крупных котов.

Из Полтавы Аркадьевы переехали на Кавказ и обосновались в Пятигорске, где жили несколько лет, а потом, уже уехав, поддерживали связь с некоторыми людьми и организациями, в которых Г.В. работал. По-видимому, это был их первый настоящий дом. Здесь у них родился сын — Саша. Г.В. начал больше публиковать своих стихов. Что касается работы, стал заниматься сразу многим: был редактором газет Северного Кавказа («Терек», «Коммунар», «Молотов» и радиогазеты), работал как художник и как литератор одновременно, являлся заведующим Окружным клубом работников искусств. Как художник он состоял в оргбюро Ассоциация художников революции (АХР) и окружного правления отдела профессионального союза работников искусства (РАБИС). Как член музейных советов Пятигорского отдела Наркомпроса Г.В. был связан с Музеем Краеведения и музеем Революции в Пятигорске и ещё являлся секретарём Театральной конторы Кавказских Минеральных вод. Через некоторое время его задействовали у себя газетные организации Ростова-на-Дону. Кроме того, есть доку-

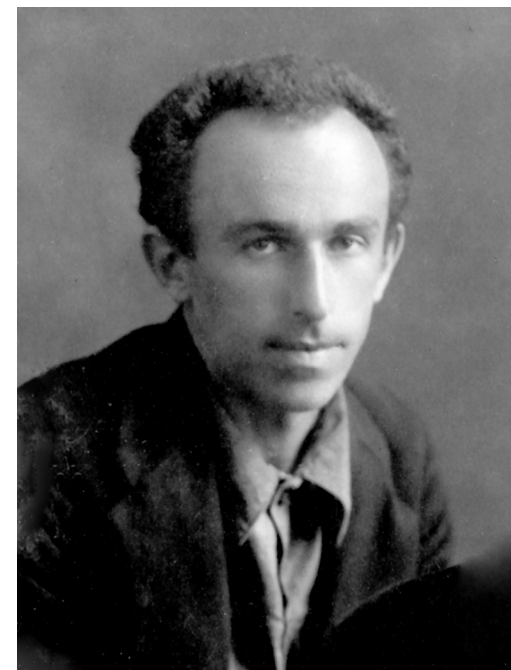


Рис. 2. Г.В. Аркадьев в молодые годы. Фото из семейного архива
Fig. 2. Georgy Arkadiev in his young years. Photo from the Family archive

менты об участии Г.В. в консультации селькорам на их окружных совещаниях в Пятигорске и организации им городской художественной студии АХР.

Во многих из названных организаций задачей Г.В. был рисунок: важные объявления, афиши или портрет чем-то выделившегося человека, часто в рабочей обстановке. Естественно возникает вопрос: выбор ли это самого Г.В. и если да, то почему — для практики и совершенствования рисунка или просто рисунок стал для него хорошо освоенным средством, удобным для быстрого выполнения служебных задач и для преподавания. Когда такой вопрос задали самому Г.В., он ответил, как бы играя словом «идёт», что решая, с чего начать работу с новым объектом, надо думать не о том, что у тебя идёт лучше или хуже, а о том, что идёт самому объекту. Как было отмечено во введении, это было одним из принципов его работы. В одной из автобиографий уже послевоенных лет Г.В. написал о себе в те годы (1917–1923): «... газетный и журнальный литературный работник (подразумеваю и стихи), одновременно и художник-полиграф... все эти годы связан с музейной работой в той или иной форме. Как скульптор получал первые премии на окружных конкурсах, как график участвовал со своими работами (ксилографией, автолитографией, рисунками) в местных и краевых (Ростов-на-Дону), в Московских художественных выставках и в выставках других городов. Кроме того, был членом выставочных жюри».

Несмотря на то, что жизнь Г.В. была полна труда и интереса к тому, что делалось в музее, он нередко сворачивал с этого главного курса на многочисленные поделки типа книжных обложек или иллюстраций к книгам, изготовления адресов и, конечно, красивых экслибрисов по просьбе друзей или по заказу. Ими он обычно занимался дома, вне рабочего времени. Г.В. рассказывал, что некоторые организации, в которых он работал, рассылали своим сотрудникам пригласительные билеты на разные

мероприятия, как довольно серьёзные, например, на I Всесоюзный съезд АХР в Москве (8 мая 1928 г.) с докладом А.В. Луначарского на тему «ИЗО как фактор культурной революции» и «V Краевой съезд СКК РФБИС», на который Г.В. был даже выдвинут делегатом, так и развлекательные: на собрание Пятигорского общества любителей музыки или на трибуны Пятигорского ипподрома. Однажды он пошёл смотреть на скачки, и оказалось, что его место недалеко от того, на котором сидит Будённый. Так Г.В. узнал, как красочно тот ругается при неудачах «его» коня. Кроме того, у Г.В. были поездки по выставкам и музеям других городов, с последующим устным или письменным отчетом об удачных и неудачных сторонах увиденного, или же с докладом на месте (на текущей выставке или конференции) после непременно предварительной беседы с авторами. Судя по документам (оплата проезда, гостиницы) он объездил около восьми городов (плюс частые поездки в Москву).

Жизнь в Пятигорске хорошо характеризует то, что Г.В. не прекращал уделять внимание «голосу сердца». Это нечто совсем отличное от творческой работы мозга: работа сердца это почти бессознательное, чисто эмоциональное стремление нарисовать, отобразить то, что поразило, произвело впечатление красотой, формой или устройством. Часто откликом на «голос сердца» у Г.В. были стихи. Так именно стихами он выразил, что полюбил горы, понял их красоту и величие. А некоторые стихи так точно отражают черты характера Г.В., что лучше привести строфу из написанного им стихотворения, чем описывать её:

И сердцу, верному мечтаньям,
Ни заблуждение, ни обман
Не скроют, как слепой туман,
Пути-дороги дальних стран
И жажду вечного искания.

Сохранилось и несколько картин по «голосам сердца». Для них характерно ярко выраженное пространственное расположение горных хребтов часто с белизной на дальнем плане.

Однако изменения, происходившие в стране в конце 1920-х гг., проникли в кавказскую творческую интеллигенцию и, конечно, повлияли как на газеты и другие публикации, так и на их авторов, включая Г.В. Так, стихи стали печатать, только если текст «соответствует времени». Появилось новое начальство, газетчиков стали посылать в деревню с отрядами по раскулачиванию. В поездке с одним таким отрядом Г.В. был ранен в ногу из-за угла.

Реакция Г.В. на эти изменения выразилась в том, что он ушёл по своему желанию из ряда мест работы, в частности, из редакции газеты «Терек» (1929 г.), вышел из Пятигорского отделения Союза РАБИС, стал усиливать связи с музеями и искал другие места работы. Так, летом 1930 года он ездил от Севастопольского музея на раскопки в Херсонес, а в конце 1931 года совсем уехал из Пятигорска в Ленинград. Там начался совсем иной, длительный период жизни семьи Г.В. и его работы в Ботаническом музее БИНа. Он требует специального описания. А сейчас задача — выявить, какие ответы на поставленные вопросы о творчестве Г.В. дают приведённые описания первых десятилетий его жизни.

Прежде всего, можно заключить, что совсем ребенком, когда ещё не расстались его родители и он был с ними близок, он начал «чиркать» карандашом по бумаге

по их примеру. Положительная сторона их влияния в том, что они создавали тёплую атмосферу общения, хваля за каждую линию или закорючину. Второй важный момент его общения с матерью (в Семипалатинске) это то, что она учила его не чему-нибудь одному, а всему, что сама знала и умела. И третья её заслуга — она подключила себе в «помощь» в преподавании известного местного умельца (по фамилии Юдин), который, как и она, учил тому, что знал и тоже многому сразу. Наличие братьев и сестёр да ещё разных специальностей, со своим мнением о его творчестве, тоже способствовало развитию у Г.В. разных интересов и стремлений.

Можно ответить на вопрос, как он учился. Он не стремился быть первым учеником, отличником, большинство его отметок четвёрки. Хотя от них до пятёрок один шаг, он этого шага не делал. Вряд ли из-за недостатка честолюбия, скорее, из-за избытка любознательности. Действительно, уже начиная со старших классов гимназии и особенно учась в художественной студии, он посещал лекции, доклады, дискуссии по очень разным вопросам — как литературным, так и касающимся мастерства (искусства). По-видимому, он искал ответы на вопросы, возникающие от оценок его творчества дома и у учителей или, вернее, подтверждения его собственных мыслей на тему «можно ли это так сделать».

Итак, влияние на расширение его знаний и творчества оказывала среда, окружение жизни, и в основном, он сам. Темпы его развития, несомненно, доказывают, что помимо характера у него были и наследственные способности к творчеству, в частности к рисованию, и он управлял ими умом, волей и знаниями.

Следующие десятилетия жизни Г.В. связаны с Ботаническим институтом АН СССР (Лебедев, Родин, 1989, с. 1773–1775). Там в это время нужен был человек для участия в ремонте главной оранжереи, который не боится лазить по останкам строения, умеет точно измерить и потом начертить предметы разного размера. Найти такого не просто, но в жизни бывают разные случаи: Г.В. порекомендовали БИНу, он согласился и стал БИНовцем до конца своей жизни. Лазая по «остову» оранжереи он, конечно, узнал, что рядом помещения Ботанического музея, и познакомился с его людьми и делами, а они — с ним. В результате в 1935 году он был зачислен как сотрудник Музея в БИН, где он фактически уже работал некоторое время и которым в то время заведовал К.М. Завадский (Аркадьев, 1997).

Период БИНовской жизни Г.В. был разбит ходом времени на три разные части — до, во время и после войны. Первая, 1933–1941 гг. — это время вживания в интересную работу и академический, тоже интересный, коллектив. Когда БИНовцы узнали, что может Г.В., они стали привлекать его в свои текущие дела, если были нужны рисунки.

Аркадьевым дали квартиру в одном из деревянных БИНовских домов, что на правой стороне улицы Попова, то есть через дорогу от основной территории Сада. Они прожили там почти до самой войны, потом были переселены в каменный корпус № 1.

Задачей Г.В. с музейщиками было превратить в экспозицию подготовленные ботаниками материалы для двух небольших комнат музея (одна с сильно лысенковским духом) и для большого зала. К своей работе Г.В. подошёл как бы с двух сторон: думал о создании экспозиций как художник и одновременно занимался ботаникой, чтобы понять смысл и значение того, что выставляли ботаники. Будущая большая экспозиция на тему «Растительность мира по ботанико-географическим областям» станет первой в СССР наглядной моделью богатств растительного мира Земли, созданной музейными средствами. Но в её выполнении встретилась большая трудность: подобранный богатый материал требовал значительно большей экспозиционной площади, чем зал

Ботанического музея в 200 кв. м. Когда это сказали Г.В., он ответил, что многие трудности преодолимы, и надо выяснить, принадлежит ли к ним и эта. И стал работать. Важным было, что музейщики одновременно трудились над экспозицией БИНа на ВДНХ. Здесь он контактировал с такими людьми как Н.И. Вавилов, Е.М. Лавренко, Н.А. Прозоровский и др., — и это укрепило его во мнении, что как музейному художнику ему необходимо быть знакомым с проблемами ботаники, а им в свою очередь понимать сложности воплощения их в разрабатываемых экспозициях, что способствовало общей работе и отразилось в публикациях (Чавчавадзе, Семихатова, 1995, с. 97–103). Кроме того, это расширяло поле поисков изобразительных средств. Но, увы! Энтузиазм и первые успехи были смяты движением времени — началась война. Наша цель — несколько дополнить малочисленные сведения о Г.В. в это тяжёлое — а в блокаду трагическое — время. Но, прежде, всё же забегаю вперёд, скажем, что уникальная экспозиция была выполнена после войны и в 1956 г. о ней вышла статья в «Ботаническом журнале» (Иванова, Грушвицкий, Аркадьев, Будкевич, Полянский, 1956, с. 667–680), где Г.В. (один из авторов) объясняет, какими средствами это было достигнуто.

Итак, второй период жизни Г.В. как «БИНовца» — война! Г.В. сразу вовлекли в число сотрудников, которые составили административно-хозяйственную группу, обеспечивающую в военной обстановке жизнь института и его коллектива (сразу ставшего в основном женским). Г.В. назначили начальником ПВО, обязанность которого — следить за Садам, домом и обеспечивать связь с городским начальством, для чего ему дали право всюду ходить и во время воздушной тревоги, и во время комендантского часа. В один из таких обходов Сада над Аптекарским островом пролетел немецкий самолет (издаваемые ими звуки отличались от тех, что у нашей авиации) и сбросил бомбу. Далеко разлетевшиеся обломки бомбы «накрыли» Ботанический сад и один из них сшиб с Г.В. шляпу. Это вызвало у него небольшую контузию, но не повредило голову (этот осколок хранится как память в семье Г.В.). Кроме того, Г.В. был (одно лето) бригадиром и (одно лето) конструктором (так означено в документах) специальной бригады, в которую Инженерное управление штаба Северного фронта вовлекло работников Ботанического музея, чтобы они разрабатывали способы сохранения цвета и гибкости растений, используемых для маскировки военных и штатских объектов. В августе 1941 года Г.В. назначили заместителем директора БИНа по административно-хозяйственной части (директор — чл.-корр. АН СССР Б.А. Шишкин был уже в эвакуации). Что это трудоемкая, тяжелая должность — очевидно. Но описать его тогдашнюю жизнь нет возможности: Г.В. не любил ни только вспоминать, но даже упоминать блокаду. От более разговорчивых блокадников до послевоенных годов дошло (выдумка или нет?), что Аркадьевы выжили в блокаду благодаря тому, что их сын-подросток сумел поймать кошку. У самого Г.В. осталась на всю жизнь одна особенность в отношении к частям Сада: во время прогулки его нельзя было затащить на Южный двор, хотя там обычно солнечно и от ветра защищали дома и оранжереи. Блокадники понимали причину, зная, чем служил этот двор в блокаду — хранением трупов умерших, пока их не увозили хоронить.

В декабре 1941 года Г.В. получил медаль «За оборону Ленинграда», которая и сейчас дорога его родным.

Когда появилась возможность эвакуации ленинградцев через Ладогу, забот и дел у Г.В. ещё прибавилось, хотя подготовкой к отъезду занимались все, кто мог. БИНовцы, 72 человека — сотрудники и их семьи (55 взрослых и 17 детей), покинули Ленинград в декабре 1942 г. и благополучно прибыли в Гаврилов Ям, где два месяца

отдыхали и лечились, а потом последовали в Казань. Там их первоначально разместили в актовом зале Университета. Количество дел у Г.В. как замдиректора и по сути главного начальства не уменьшилось, а возросло. Чтобы организовать жизнь людей в эвакуации, надо было обращаться ко многим чинам Казани, разбросанным по городу. Г.В. фактически не бывал в квартире, где обосновался с женой и сыном, и где практически не было элементарных удобств. Все это накладывало отпечаток на настроение и отношения в семье. А когда основной задачей Г.В. стал поиск за городом места для стационара ботаников, достаточно свободного и обжитого, чтобы проводить полевые опыты и найти там ботаникам жилье и помещения для лабораторной работы, пришлось много мотаться по пригородам. Тогда А.Н. решила вообще покинуть Казань и уехать с сыном к родственникам. Так Г.В. остался в эвакуации один (примерно на три года). Как он жил там до возвращения в Ленинград в конце мая 1945 г. известно мало. Большое количество его «директорской» документации было официальным и ничего не говорило о нём самом, тем более что он бывал и за городом в стационаре ботаников, и в городе. Контакт с городом ботаникам был необходим, постоянно возникали разные просьбы. Но судя по некоторым документам, и город был заинтересован в ботаниках. Так, есть документ — просьба города помочь в дровозаготовке. А пригородные огородники быстро поняли, что у ботаников можно получить ценные советы. Помогали узнать кое-что о Г.В. кое-где сохранившиеся следы его творчества. Наброски по «зову сердца», стихи, портреты, в основном женщин в разных одеждах и позах, некоторые с подписями, иногда позволяющими представить себе отношения объекта с художником и, если привлечь воображение, даже степень близости этих отношений, говорили о том, что Г.В. пользовался успехом у дам. Было несколько рисунков мальчика примерно возраста Саша Аркадьева. Можно думать, что Г.В. скучал по сыну. Мальчика звали Миша. А через несколько уже мирных лет к Г.В. заходил приятный молодой человек из Украины, который трогательно и внимательно относился к Г.В. Это был тот самый Миша (Михаил Юрьевич Корнилов), сохранивший и на взрослые годы найденное им среди холода военных лет тепло от Г.В. В дальнейшем он стал профессором химии в Киевском университете. В войну в Казани его мать работала, а родственников никаких у него не было. Возможно его далекий предок — один из героев Севастополя.

Мужская часть эвакуированных БИНовцев относились к Г.В. серьёзно, хотя многие были старше его. Ценили в нём то, что он лично вникал в проблемы, решение которых почему-то «завязло». Дошли такие слухи, правда устно (не документально), что если у дверей их «канцелярии» вечером, после окончания рабочего времени, оказывались два человека, идущие к Г.В. по делам, то один (совестливый) спрашивал: «Не спит?» (это про Г.В.), а второй отвечал: «Сидит и рисует» тоном уважения, удивления или насмешки (в зависимости от отношения к нему).

Доказательством хорошего отношения к Г.В. является тот факт, что когда он, уже в мирное время, освободился от начальствования в БИНе, несколько директоров академических институтов звали его к себе в замы. Добавим здесь, что, несмотря на занятость, Г.В. не забывал свои литературные занятия и участвовал в издаваемых Академией наук газетах — «Наука на службе обороны» в Казани (был редактором) и «Наука на помощь фронту» в Пятигорске (член редколлегии).

Приход 1945 г. вызывал у БИНовцев в Казани уже не мысли о подготовке к возврату в Ленинград, а реальные действия. Хотя велись они с хорошим настроением, были они трудными и требовали серьёзной организованности всех действующих лиц и особенно Г.В.

До Питера добрались в последних числах мая. И сразу обнаружили, что здесь многое изменилось. Действительно, за военные годы изменился даже коллектив, появились новые специалисты из провинции, а из бывших ранее многих недосчитали. Возникшие трудности с жильём пришлось преодолевать путем разделения «профессорских хором» (5–6 комнат), так что получались «коммуналки». Дома, где жили до войны Аркадьевы, не было. По словам блокадников его сожгли как дрова для котла в подвале каменного дома (корпус 1), который отапливал, кажется, только первый этаж, где лежали ослабевшие.

Другой вид был и у Сада, его светлые лужайки превратились в огороды, от оранжевой остались остовы или развалины. Конечно, всё это действовало и на вернувшихся, но главное было — «мы дома». И все — как и вся страна — просто кинулись трудиться.

Итак, настала третья часть периода работы Г.В. в БИНе, и надо показать его жизнь, работу и труд уже в мирные послевоенные годы, когда он после тяжёлой административно-хозяйственной деятельности и незабываемых месяцев конца войны и Дня Победы вернулся к своей основной профессии художника-графика. Сначала несколько строк об условиях его труда и бытия.

Аркадьевых поселили (А.Н. с сыном тоже вернулись) в квартире № 2 (корпус 1), «коммуналку», где общая кухня отгорожена от одной из двух комнат просто досками с обоями, так что «связь» между ними была полная. В этом тёмном (без окна) помещении готовить еду надо было двум семьям по три человека (Васильченко и Аркадьевы). Многие другие квартиры в доме были также результатами разделения, у многих, конечно, не было ванн, и «удобства» могли находиться в холодных прихожих. Но тогда эти бытовые мелочи не очень пугали людей.

То, что возвращение в Ленинград не принесло Аркадьевым счастья, имело более серьёзные причины. По-видимому, долгая разлука и утомление Г.В. официальной нагрузкой вызвали между ними определённое отчуждение. Причём время не только не сблизало, а наоборот, отдаляло супругов друг от друга. Дело кончилось тем, что А.Н., когда Саша поступил на работу и получил жильё, совсем уехала, недовольная супругом, и стала жить с сыном. По наброскам стихов и рисунков того времени можно заключить, что Г.В. обращал внимание на женщин, как это свойственно «свободным» мужчинам. Одну интересную женщину можно выделить по особому духу зарисовок Г.В. Они встретились в санатории под Ленинградом. Её большой яркий портрет висел в комнате Г.В. над диваном.

Но жизнь сулила другое. Мы с Г.В. встретились за гостеприимным столом Заленских весной 1950 г., когда ему было 50 лет, а мне около 30 лет. Я его заметила как единственного незнакомого, и он мне понравился. На следующей нашей встрече у друзей стало ясно, что Г.В. хочет продлить знакомство, и кое-кто это одобряет, а есть и те, кто против. Мне хотелось сближения, так как он показался мне интересным. Я познакомилась с родителями, и он бывал у них, когда приезжал в Москву. Приезжал он ко мне на Восточный Памир. После примерно трёх лет более или менее удачных встреч в разных местах, поздней осенью 1953 г. я приехала с Памира к нему на улицу Попова, д. 2.

Несмотря на большую разницу в годах, мы хорошо понимали друг друга. Г.В. хорошо знал Ленинградскую сцену. Мы много ходили в театры, филармонию. А до отъезда в командировки в выходные дни ездили за город и проводили день на природе. Но ездили уже не на велосипедах, как Г.В. раньше, а на трамваях, которые тогда ходили до окраин, и дальше шли пешком, потому что я не владела велосипедом, и Г.В. решил, что для меня учиться ездить — слишком трудная нагрузка. Пример наших поездок:

36-й трамвай до его конца — до Петергофа, а домой — автобусом. Когда Г.В. хотел «прошвырнуться» далеко на велосипедах, он приглашал с собой коллегу по музею — кажется, по фамилии Шотов. Общие праздники часто справляли у нас на квартире (одна комната была большой). Всем было удобно никуда не ездить и быть в домашней обстановке — всегда было весело. Если в лаборатории Заленского были в это время иностранные друзья — физиологи, я их тоже приглашала, что не всегда поощрялось разным начальством. Один из них — из Чехословакии — украшал праздники красивым пением. Вместе с тем, мы много работали и соблюдали привычное каждому расписание рабочего времени. Так, Г.В. рано вставал и, позавтракав, уходил в свои комнаты Музея гораздо раньше официального начала работы.

Когда Г.В. окончил трудную экспозицию на тему развития растительности мира, а я защитила докторскую диссертацию, мы выиграли на конкурсе БИНовцев освобождённый кусочек квартиры В.Л. Комарова (в первом корпусе, ул. Попова, д. 2, кв. 8А), где жили ещё около 20 лет.

Теперь вернёмся в Ботанический музей, где Г.В. с сотрудниками стали продолжать работу над намеченной для зала Музея уникальной экспозицией — «Растительность мира по ботанико-географическим областям» (фот. 2). Как уже упоминалось, Г.В. в «Ботаническом журнале» (Иванова др., 1956, с. 667–680) уже в послевоенное время описал те новшества, что ввели музейщики, чтобы добиться желаемого. Первое — увеличение пространства экспозиционного зала путём создания в нём небольших разнообразных стендов для мелких экспонатов, а также экранов, на которые проектировались карты, рисунки и т. д. Использование проекционной техники позволяло на одном и том же экране показывать по очереди разные диапозитивы. Особенно ново было использование осветителей, не требующих выключения света. Второе — значительно усилена роль фотографий: помещённые в верхнюю часть экспозиции, они наглядно, в «живом виде», показывают расположенные ниже объекты. Та же роль у рисунков. Кроме того, появились многослойные диорамы, с помощью которых время, несущее изменения в растительном мире, становится наглядным. Ещё — гравирование на разных срезах растений и т. д. Эти и другие новые приёмы применялись в стендах БИНа на ВДНХ, где основой была рельефная карта, на которую проектировали типичный для данного местообитания вид растительности. Экспозиция БИНа получила премию.

Развитие музейного дела включало не только изменение способов отображения объектов, но и использование новых материалов. Так, большое значение имело использование органического стекла (плексигласа), которое, если не первый, то, во всяком случае, одним из первых, ввёл в музейный обиход Г.В. Он использовал все его возможности: цветность и гибкость, пригодную для гравировки поверхность, делал из него цветы, очень похожие на живые. Примером больших возможностей плексигласа является экспозиция в новом здании Музея об истории эволюции растительного мира, содержание которой, главным образом эволюционные схемы отдельных групп царства растений. Г.В. удалось, широко используя плексиглас, сделать экспозицию не только не скучной, а интересной и красивой.

Примерно в то же время происходили крупные изменения в области изготовления гравюр: шлифованные блоки эвкалипта замещали главным образом линолеумом. Г.В. был чуток к новому. Использованием линолеума он занялся так же в числе первых. Он применял его и для изображения красот и величия гор, и для миниатюрных форм — экслибрисов, украшений обложек книг, и добился в этом признания (альбом экслибрисов Г.В. хранится в отделе графики Русского музея). Когда на одной выставке

(кажется, в Эрмитаже) появились картины иностранного автора, в которых рисунок процарапывают иглой в слое китайской туши на бумаге, Г.В. сразу решил освоить эту технику и добился большой выразительности рисунков (они были на выставках). Надо отметить, что Г.В. делал это из интереса, он не стремился к личной известности, вполне удовлетворяясь той «славой», которая у него была в кругу интересующихся музейным делом сотрудников Академии Наук и музеев разных городов, которые бывали в Ботаническом музее, а он у них.

В 1960 году закончилось строительство нового здания Ботанического музея на месте небольшой (конечно, разрушенной) оранжереи, располагавшейся «за спиной» здания, в котором находятся отделы споровых растений. В проектировании этого здания большое участие принимал Г.В., так как он уже знал количество экспонатов, которые должны были разместиться в залах и хранилищах нового музея. Когда здание построили (быстрым темпом), основная работа музейщиков во главе с Г.В. (он был главным художником), конечно, сосредоточилась на оформлении новых залов. В главном зале планировали развернуть экспозицию той же темы, что и в зале старого помещения, но, конечно, в большем масштабе и изменённую. На втором этаже начинаются экскурсии по музею, где расположены экспозиции на тему «История и эволюция растительного мира» (справа) и «Растительность и человек» (слева). Конечно, применяемые при этом новшества в музейном деле преумножаются, и в дальнейшем будут использоваться новые материалы.

У Г.В. были и другие занятия и проекты. Оформление экспозиции БИНа на Всесоюзной Сельскохозяйственной выставке (плюс консультации там же по экспозициям ещё некоторых академических институтов) можно считать делом «номер два». К третьему номеру относятся обязательные иллюстрации, сопровождающие серьёзные мероприятия БИНа. Примером может быть XII Международный ботанический конгресс 1975 года, в связи с которым Г.В. рисовал такие необходимые атрибуты как марки, конверты, объявления и многое другое с символикой конгресса. Перечисляя дела Г.В., необходимо упомянуть, что он почти постоянно был занят дома, после работы, выполняя возникающие текущие задачи. Это поздравительные адреса — их у БИНовцев было много, и ещё экслибрисы, которые чаще всего были по «зову сердца» или по заказу. Они распространялись широко. Так один — посвящённый Ахматовой — находится в Пушкине в музее Ахматовой (сохранено письмо благодарности за него от заведующего музеем). Четвёртое дело — это оформление книг ботаников, обложек и иллюстраций. Этим Г.В. занимался и в довоенную пору, но в малом масштабе, а в кругу БИНовцев оформлял почти по книге в год (Лебедев, Родин, 1969, с. 1773–1775). Условно можно присоединить к четвёртому делу изготовление по просьбе физиологов растений (знающих конструкторский дар Г.В.) необходимые им приборы (Аркадьев, Семихатова, 1957, с. 625–627), наконец, самые разные беседы по тем или иным музейным вопросам требовали много времени и сил. Это многочисленные консультации, просто советы и объяснения, к которым Г.В. был всегда открыт и часто ими занят. По-видимому, эти беседы и побудили Г.В. записывать то, что можно назвать принципами музейного дела. До состояния публикации он свои записи не довёл, а мысли Г.В. по этим вопросам, несомненно, важны. Тщательный анализ написанного и воспоминания о том, что Г.В. говорил, позволяют судить, что, по его мнению, самое главное при подготовке к осуществлению экспозиции — это взаимопонимание ботаников, разработчиков темы, и художников — её воплотителей. Он считал (установил в своей практике), что только так экспозиция будет интересна и понятна зрителям. Кроме того, он приводил



Рис. 3. Сотрудники Ботанического музея — Шибакина Г.А., Чавчевадзе Е.С., Осровитянина Е.А., Андреева М.Д.

Fig. 3. The staff of the Botanical Museum — Shibakina G.A., Chavchevadze E.S., Osrovitianina E.A., Andreeva M.D. Photo from the Family archive.

примеры наиболее частых недостатков, встречающихся в музеях. Так, нередко хромает логическая связь между пространственным расположением экспозиции, размерами и формой зала, и логикой развития показа, превалирование форм над содержанием или же перегрузка выбранным материалом, а главное — не ясен научный смысл демонстрации именно этого материала, и т. д. В статье, посвящённой памяти Г.В., те же недостатки изложены другими словами, а также приведены его последние представления об основах музейного дела (Чавчевадзе, Семихатова, 1995, с. 97–103).

Перечисляя занятия Г.В., мы упомянули его обязательные поездки по музеям и выставкам, но ничего не сказали о том, что Г.В. смолоду любил путешествия и стремился ездить повсюду, даже иногда просился поехать с ботаниками в какую-нибудь экспедицию. Уступая его просьбам, ботаники быстро обнаружили, что от его присутствия они получают много пользы. Дело в том, что им были нужны характеристики всех показателей данного вида растений в данных условиях. Их обычное средство для

этого — фотография, которая очень зависит от освещения. Точный рисунок хорошего художника лучше отвечает их требованиям. У Г.В. как у художника было высокое реноме, и он охотно рисовал по их просьбе то, что их интересовало. Как серьёзно Г.В. относился к сходству рисуемых частей или всего растения с оригиналом, дошло до наших дней в форме байки (близкой к истине, но, вероятно, не без прибавок). Г.В. заказали нарисовать иноземный гриб в «живом виде», когда у него шляпка имеет цвет мыши и не всякой, а Казанской. Г.В. сделал мышеловку, которая поймала бы мышшь, не повредив её, съездил в Казань и привез серую пленницу, для которой был уже готов удобный дом. Он стал искать её серый цвет в мире красок, тщательно следя, чтобы её никто не волновал (ибо «нервы» влияют на оттенок, кажется, подшерстка). Все, увидев этот гриб готовым, восхищались точностью цвета шляпки. Эта байка не казалась невероятной на фоне общего мнения о Г.В. среди музейных художников.

Ботаники стали предлагать Г.В. стать участником ряда их важных экспедиций, как, например, руководимых Е.М. Лавренко в 1953 г. — Каракумы, Ташкент, Бухара, Памир; А.А. Фёдорова через Кавказ, С.Я. Соколова по Карелии и др.

Когда его брали с собой в поездки, он охотно делал там всё, о чём его просили, и ещё снимки со своих рисунков, которые собирались в альбомах. Присутствие художника в ботанической экспедиции было полезно в нескольких отношениях. Необходимость очень точных рисунков растений привела к развитию особого направления в рисовании, которое имеет своих специалистов, кружки добровольцев для обучения, но всё ещё слабо развито. Рисунки Г.В. (имеются альбомы после большинства его поездок) — определённый вклад в это направление. Кроме того, рисунки Г.В. иногда бывали полезны и даже нужны далёким от ботаники наукам. Так было во время самой большой экспедиции (Каракумы — Памир), приведём здесь эту историю, т.к. она имеет отношение к «зову сердца» Г.В.

Когда экспедиция пересекала пески Кызылкума, проложив свой путь по компасу (не по трассе), в поле зрения участников оказалась полуразрушенная мечеть. Её верхняя часть несла явный след борьбы с летучими песками, внизу — кучи песка с наветренной стороны. Древность этой мечети тронула Г.В., и он попросил разрешения к ней подъехать и, получив его, там несколько задержался, делая наброски и фотографируя её. Дома зимой Г.В. написал небольшие картины церковью разных религий и включил в их число эту мечеть. Один оттиск подарил Пигулевским. У них её увидели их друзья историки, специально разыскивающие следы развития веры в Средней Азии. Они попросили Г.В. рассказать, где, хотя бы приблизительно, находится эта им не известная древность, и снарядили туда специальную поездку. Этот действительно очень старый храм оказался им интересен и даже важен (сохранились их письма).

На протяжении той же экспедиции наши ботаники совершили подъём в горы, чтобы увидеть не только верхушку величественного Музтаг-Ата, но и большую часть его мощных склонов. В сопровождении нашего пограничника они пересекли границу с Китаем (тогда китайцы её не охраняли) и дошли туда, откуда открывается вид на каменную громаду, с вершин которой всё время вьётся, как дым, смываемый с неё ветром снег. Подъём в гору на большой высоте очень труден, но все, его совершив, были довольны.

После знакомства с Г.В. как художником-графиком (по его собственному определению) естественно возникает вопрос, почему нет продолжения о нём в другом «воплощении», то есть о другом направлении его труда и творчества — как газетчика и поэта. Ответим: потому что это требует работы в архивах, поисков семей молодёжи, которые

хранят бумаги дедушек, и, наконец, причастности к поэзии. Но как знать! Возможно, найдется человек, который из уважения к лицам с широкими творческими возможностями возьмётся и продолжит этот очерк.

А ещё я от всего сердца благодарю Елену Константиновну Зубкову, Наталью Сергеевну Мамушину, Ольгу Валентиновну Кирпичникову, которые приняли непосредственное участие в подготовке этого очерка, а также всех тех, кто читал рукопись и высказывал свои мнения и замечания её улучшающие, важное место среди них занимают — Нина Павловна Литвинова и Евгения Савельевна Чавчавадзе.

Перечень печатных работ и изобретений Г.В. Аркадьева:

1. Статьи по вопросам «Организации, тематике и строительства северных музеев» (20–30 статей за 1926–1932 гг.), изданные в периодической печати, газетах и журналах центра и периферии.
2. Статьи «Новые методы музейной и выставочной экспозиции ботанических объектов», «Итоги экспозиционных работ на ВСХВ за 1939–1941 гг.» для журнала «Советский Музей» и «Советская ботаника».
3. Изобретения и усовершенствования по музейно-выставочной технике (частичное применение в экспозициях на Всесоюзной с/х выставке 1939–1941 гг.).

Литература

Аркадьев Г.В. [Редкие встречи были для нас очень приятными] // Учёный, учитель, гражданин. Памяти К.М. Завадского / Отв. ред. Э.И. Колчинский. СПб.: СПбФ ИИЕТ РАН, 1997. С. 76–77.

Аркадьев Г.В., Семихатова О.А. О новой конструкции манометрического прибора // Ботанический журнал. 1957. Т. 42. № 4. С. 625–627.

Иванова Л.И., Грушицкий И.В., Аркадьев Г.В., Будкевич Е.К., Полянский В.И. Опыт создания музейной экспозиции растительности мира по ботанико-географическим областям // Ботанический журнал. 1956. Т. 41. № 5. С. 667–680.

Лебедев Д.В., Родин Л.Е. Георгий Владимирович Аркадьев (к 70-летию со дня рождения) // Ботанический журнал. 1969. Т. 54. № 11. С. 1773–1775.

Чавчавадзе Е.С., Семихатова О.А. Памяти Георгия Владимировича Аркадьева (1899–1991) // Ботанический журнал. 1995. Т. 80. № 3. С. 71–77.

About G.V. Arkadiev (1899–1991)

OLGA A. SEMIHATOVA

Komarov Botanical Institute Russian Academy of Sciences, St. Petersburg; zubkovaelena44@mail.ru

The article written by the widow of G.V. Arkad'yev tells of the outstanding life and creative path of a talented artist, a master of museums, an inventor, a designer, a woodcarver, a draftsman who devoted his many-sided talents to the St. Petersburg Botanical Institute of the Academy of Sciences (BIN). Under his leadership and in accordance with his original plans, permanent exhibitions of the Botanical Museum

were created, including the unique exposition “Vegetation of the World in Botanic-Geographic Regions”. In 1935, he entered as artist at the Museum of the Botanical Institute of the USSR Academy of Sciences, and in wartime he immediately joined a group of employees responsible for the life and work of the BIN. In December 1941, he was appointed deputy director of the institute and participated in the evacuation of BIN people (72 people) to Kazan, where for about three years he provided the botanists with conditions for work and life. In 1960, G.V. became the main artist of the new Museum. The expositions created by him are devoted to the diversity of the plant world of the Earth, its scientific study, development in time, etc. They received high marks — both official and in the feedback of visitors to the museum. This was facilitated by numerous innovations developed by G.V. Together with colleagues, dealing with both the technique of expositions (small stands, projection screens, multi-layer dioramas, engraving on sections of plants, needle patterns on the layer of Chinese carcass), and the use of new materials (Plexiglas, linoleum). These and other new techniques were used in BIN stands at VDNKH, where the exposition received a prize. G.V. developed the principles of the museum business, the main one of which was the understanding of specialists, developers of the topic, and artists — its implementers. To this end, he carefully studied botany and became a master of the finest “botanical drawing.” His design gift was manifested in the fact that, at the request of plant physiologists, he made the necessary devices by his own drawings. G.V. made a significant contribution to the development of museum work. He did not seek personal fame, quite satisfied with the “glory” that he had in the circle of people interested in museum affairs of the Academy of Sciences and museums of different cities.

Keywords: St. Petersburg Botanical Institute of the Russian Academy of Sciences, Botanical Museum, Museum work, G.V. Arkadiev

References

- Arkad'ev G.V. (1997) “Redkie vstrechi byli dlia nas ochen' priatnymi” [Rare meetings were very pleasant for us], in: Kolchinsky, E.I. (ed.) *Uchenyi, uchitel', grazhdanin. Pamiati K.M. Zavadskogo* [Scientist, teacher, citizen. In memory of K.M. Zavadsky], SPb.: SPbF ИЕТ РАН, pp. 76–77.
- Arkad'ev G.V., Semikhatova O.A. (1957) “O novoi konstruktsii manometricheskogo pribora” [About the new design of the manometer device], *Botanicheskii zhurnal*, vol. 42, no. 4, pp. 625–627.
- Ivanova L.I., Grushvitskii I.V., Arkad'ev G.V., Budkevich E.K., Polianskii V.I. (1956) “Opyt sozdaniia muzeinoi ekspozitsii rastitel'nosti mira po botaniko-geograficheskim oblastiam” [Experience in creating a museum exposition of the world's flora in botanical and geographical areas], *Botanicheskii zhurnal*, vol. 41, no. 5, pp. 667–680.
- Lebedev D.V., Rodin L.E. (1969) “Georgii Vladimirovich Arkad'ev (k 70-letiiu so dnia rozhdeniia)” [Georgy Vladimirovich Arkadiev (the 70th anniversary)], *Botanicheskii zhurnal*, vol. 54, no. 41, pp. 1773–1775.
- Chavchevadze E.S., Semikhatova O.A. (1995) “Pamiati Georgiia Vladimirovicha Arkad'eva (1899–1991)” [In memory of Georgy Vladimirovich Arkadiev (1899–1991)], *Botanicheskii zhurnal*, vol. 80, no. 3, pp. 71–77.

AD MEMORIAM

Памяти Александра Львовича Юдина (22.02.1932–13.04.2017)



Рис. 1. А.Л. Юдин, 2007
Fig. 1. A.L. Yudin, 2007

В середине апреля 2017 года ушёл из жизни Александр Львович Юдин — талантливый учёный-протистолог, для которого занятия наукой были не просто профессией, а призванием и образом жизни. Что заставило его в юности выбрать путь, ведущий именно в науку? Ведь атмосфера семьи, в которой он рос, скорее подталкивала юношу к творчеству художественному. Его мать Мария Алексеевна (урождённая Грохова) (1903–1991) много лет преподавала изобразительное искусство в школах Ленинграда. Отец мальчика, Лев Александрович Юдин (1903–1941), был талантливым художником и графиком. Он мог без предварительных набросков, лишь ловко орудуя маникюрными ножницами, вырезать из бумаги миниатюрную (1–2 см) фигурку бегущей собачки или строптивного козлика. Эти ювелирные и полные жизни силуэты производили на маленького Сашу сильное впечатление, он и сам в детстве занимался вырезанием. Двоюродная сестра отца — Мария Вениаминовна Юдина, как известно, была блестящей пианисткой, двоюродный дядя А.Л., Гавриил Яковлевич Юдин — дирижёром и композитором... Почему же Александр Львович не пошел по проторенной дороге своих родителей или родственников? Быть может, потому, что они развили у него стремление